

[39] - Biurko prostokątne

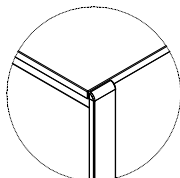
[40] - Panel dolny frontowy do biurka 180 cm

Wymiar biurka [szer. x gł. x wys.]: 180x100x74 cm

Wymiar panelu dolnego [szer. x gł. x wys.]: 143x2x30 cm

Blat biurka wykonany z trójwarstwowej płyty wiórowej o grubości 25mm w klasie higieniczności E1 obustronnie melaminowanej. Wąskie płaszczyzny zabezpieczone obrzeżem PCV o grubości 2mm w kolorze płyty. Krawędzie obrzeża zaokrąglone R=2mm. Stelaż w formie ramy wpuszczonej w głąb blatu wykonany z profilu stalowego o przekroju 60x20mm malowany proszkowo. Stelaż zamocowany węższą krawędzią w stronę blatu. Montaż stelaża do blatu za pośrednictwem wpustek (osadzonych na stałe w blacie) umożliwiających wielokrotny montaż oraz demontaż blatu bez jego uszkodzenia oraz utraty sztywności konstrukcji. Nie dopuszcza się wkręcania śrub mocujących bezpośrednio w płytę blatu.

Biurko wyposażone w dwie nogi przestające poza obrys blatu i przystające do krawędzi (rys. 1) wykonane z profilu stalowego o przekroju 80x20mm malowane proszkowo. Górną krawędź nogi zakończona ćwierćwałkiem o promieniu R=20mm. Układ nóg nieregularny.



rys. 1 – widok połączenia nogi z blatem

Nogi wyposażone w głowicę z stopką poziomującą o zakresie regulacji 10mm. Głowica dopasowana i wpuszczona w profil nogi wraz z stopką chromowana na połysk (rys.2).



rys. 2 - kształt oraz forma nóg

Z drugiej strony biurko wsparte na nogach typu płoża. Płoża wykonana z profilu stalowego o przekroju 80x20mm malowana proszkowo. Stelaż schowany pod blatem biurka niewystający poza jego obrys. Narożniki płoża zaokrąglone R=20mm (nie dopuszcza się łączenia profili na prosto).

Panel dolny frontowy wykonany z trójwarstwowej płyty wiórowej o grubości 18mm w klasie higieniczności E1 obustronnie melaminowanej. Wąskie płaszczyzny zabezpieczone obrzeżem PCV o grubości 2mm w kolorze płyty. Krawędzie obrzeża zaokrąglone R=2mm.

Oferowane meble mają być rozwiązaniami systemowymi, umożliwiającymi domówienia i wspólne zestawienie w przyszłości.

Kolorystyka do wyboru przez Zamawiającego:

- płyta - melaminowana: min. 17 kolorów w tym dąb natura, akacja, jasna wiśnia, biały (do wyboru z palety producenta).
- elementy metalowe - min. 5 kolorów do wyboru w tym ciemny brąz RAL 8022, biały RAL 9016, lazurkowy RAL (do wyboru z palety producenta).

Wygląd jak na rysunku:



[43] - Regał otwarty

Wymiar regału [szer. x gł. x wys.]: 80,4x48x65 cm

Korpus szafki wykonany z trójwarstwowej płyty wiórowej w klasie higieniczności E1 obustronnie melaminowanej. Widoczne wąskie płaszczyzny zabezpieczone obrzeżem PCV grubości 2mm w kolorze płyty. Krawędzie obrzeża zaokrąglone R=2mm. Konstrukcja szafki wieńcowa. Wieniec górny oraz dolny wykonany z płyty o grubości 25mm, pozostałe elementy płytowe wykonane z płyty o grubości 18mm. Elementy korpusu połączone za pomocą złączy mimośrodowych niewidocznych na zewnątrz. Umożliwiających wymianę poszczególnych elementów w przypadku uszkodzenia. Szafka posadowiona na stopkach tworzywowych z regulacją wysokości w zakresie 10-15mm.

Oferowane meble mają być rozwiązaniami systemowymi, umożliwiającymi domówienia i wspólne zestawienie w przyszłości.

Kolorystyka do wyboru przez Zamawiającego:

- płyta - melaminowana: min. 17 kolorów w tym dąb natura, akacja, jasna wiśnia, biały (do wyboru z palety producenta).

Wygląd jak na rysunku:



[44] - Szafa z drzwiami uchylnymi płytowymi

Wymiar szafy [szer. x gł. x wys.]: 80,4x48x65 cm

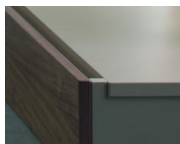
Korpus szafki podbiurkowej wykonany z płyty wiórowej trójwarstwowej w klasie higieniczności E1 obustronnie melaminowanej o grubości 25 mm oklejony obrzeżem PCV grubości 2mm. Ściany boczne, tylne oraz przegrody z płyty wiórowej trójwarstwowej w klasie higieniczności E1 obustronnie melaminowanej o grubości 18 mm oklejony obrzeżem PCV grubości 2 mm. Wieniec o grubości 25 mm nakładany. Wąska płaszczyzna wieńca górnego cofnięta o 25 mm w stosunku do przedniej krawędzi ścian bocznych.

Szafka podzielona na 2 części, górną i dolną

- górna, całej długości szafki szuflada

- dolna, część szafka 2-drzwiowa

Pod wieńcem górnym umieszczona listwa z aluminium anodowanego maskująca przestrzeń między wieńcem górnym, a frontem szuflady. Dystans między frontem szuflady, a wieńcem górnym pełni funkcję uchwytu szuflady (nie dopuszcza się zastosowania uchwytu) (rys.1).



rys.1

Szuflada wyposażona w boki metalowe – system INNOTECH firmy Hettich (lub równoważny) oraz zamontowany system cichego domykania szuflad. Drzwi wyposażone w zawiasy puszkowe umożliwiające otwarcie o kącie 110° oraz mechanizm cichego domykania drzwi oraz uchwyt z aluminium anodowanego mocowany na górnej krawędzi.

Wewnątrz szafki półka wykonana z płyty wiórowej melaminowanej o grubości 18 mm. Wsporniki półek typu „secura”, uniemożliwiające ich przypadkowe wypadnięcie. Szafka wyposażona w regulatory poziomu, pozwalające na zniwelowanie nierówności podłogi.

Oferowane meble mają być rozwiązaniami systemowymi, umożliwiającymi domówienia i wspólne zestawienie w przyszłości.

Kolorystyka do wyboru przez Zamawiającego:

- płyta - melaminowana: min. 17 kolorów w tym dąb natura, akacja, jasna wiśnia, biały (do wyboru z palety producenta).

Wygląd jak na rysunku:



[45] - Szafa z drzwiami uchylnymi płytowymi

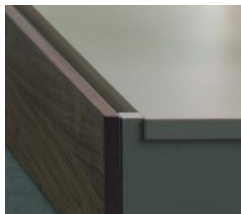
Wymiar szafy [szer. x gł. x wys.]: 100,4x44x149 cm

Wymiar cokołu [szer. x gł. x wys.]: 88x42x5 cm

Wymiar listwy ozdobnej [szer. x wys.]: 8x6 cm

Korpus szafy wykonany z trójwarstwowej płyty wiórowej w klasie higieniczności E1 obustronnie melaminowanej. Widoczne krawędzie zabezpieczone obrzeżem PCV grubości 2mm w kolorze płyty. Krawędzie obrzeża zaokrąglone R=2mm. Konstrukcja szafy wieńcowa. Wieniec górny oraz dolny wykonany z płyty o grubości 25mm, pozostałe elementy z płyty o grubości 18mm. Elementy korpusu połączone za pomocą złączy mimośrodowych niewidocznych na zewnątrz i umożliwiających wymianę poszczególnych elementów w przypadku uszkodzenia. Nie dopuszcza się konstrukcji klejonej.

Front skrzydłowy wykonany z płyty melaminowanej w klasie higieniczności E1 o grubości 18mm. Otwierany za pomocą pochwyty górnej (nie dopuszcza się zastosowania uchwytu) (rys.1).



rys.1

Pod wieńcem górnym umieszczona listwa z aluminium anodowanego maskująca przestrzeń między wieńcem górnym, a frontem. Fronty wyposażone w zawiasy puszkowe umożliwiające otwarcie o kącie 110° oraz mechanizm cichego domykania drzwi.

Szafa posadowiona na cokole metalowym, wykonanym ze stali lakierowanej proszkowo. Cokół wyposażony w stopki poziomujące w zakresie 15mm. Po zamontowaniu cokołu poziomowanie powinno odbywać się od strony wewnętrznej szafy za pomocą klucza imbusowego. Wysokość cokołu 5cm. Cokół przesłonięty od frontu listwą maskującą wykonaną z płaskownika aluminiowego polerowanego na wysoki połysk o przekroju 60x6mm, cokół wyposażony w dwie ozdobne frontowe stopki chromowane (rys. 2)



rys 2.

Oferowane meble mają być rozwiązaniami systemowymi, umożliwiającymi domówienia i wspólne zestawienie w przyszłości.

Kolorystyka do wyboru przez Zamawiającego:

- płyta - melaminowana: min. 17 kolorów w tym dąb natura, akacja, jasna wiśnia, biały (do wyboru z palety producenta).
- cokół - min. 5 kolorów do wyboru w tym ciemny brąz RAL 8022, biały RAL 9016, lazurkowy RAL (do wyboru z palety producenta).

Wygląd jak na rysunku:



[46] - Szafa ubraniowa z drzwiami uchylnymi płytowymi

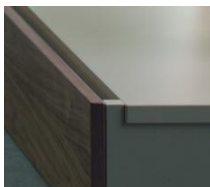
Wymiar szafy [szer. x gł. x wys.]: 100,4x44x149 cm

Wymiar cokołu [szer. x gł. x wys.]: 88x42x5 cm

Wymiar listwy ozdobnej [szer. x wys.]: 8x6 cm

Korpus szafy wykonany z trójwarstwowej płyty wiórowej w klasie higieniczności E1 obustronnie melaminowanej. Widoczne krawędzie zabezpieczone obrzeżem PCV grubości 2mm w kolorze płyty. Krawędzie obrzeża zaokrąglone R=2mm. Konstrukcja szafy wieńcowa. Wieniec górny oraz dolny wykonany z płyty o grubości 25mm, pozostałe elementy z płyty o grubości 18mm. Elementy korpusu połączone za pomocą złączy mimośrodowych niewidocznych na zewnątrz i umożliwiających wymianę poszczególnych elementów w przypadku uszkodzenia. Nie dopuszcza się konstrukcji klejonej.

Front skrzydłowy wykonany z płyty melaminowanej w klasie higieniczności E1 o grubości 18mm. Otwierany za pomocą pochwyty górnej (nie dopuszcza się zastosowania uchwytu) (rys.1).



rys.1

Pod wieńcem górnym umieszczona listwa z aluminium anodowanego maskująca przestrzeń między wieńcem górnym, a frontem. Fronty wyposażone w zawiasy puszkowe umożliwiające otwarcie o kącie 110° oraz mechanizm cichego domykania drzwi.

Przestrzeń wewnętrzna szafy podzielona na dwie części ubraniowe, wyposażone w dwa wieszaki wysuwane typu puzon.

Szafa posadowiona na cokole metalowym, wykonanym ze stali lakierowanej proszkowo. Cokół wyposażony w stopki poziomujące w zakresie 15mm. Po zamontowaniu cokołu poziomowanie powinno odbywać się od strony wewnętrznej szafy za pomocą klucza imbusowego. Wysokość cokołu 5cm. Cokół przesłonięty od frontu listwą maskującą wykonaną z płaskownika aluminiowego polerowanego na wysoki połysk o przekroju 60x6mm, cokół wyposażony w dwie ozdobne frontowe stopki chromowane (rys. 2)



rys 2.

Oferowane meble mają być rozwiązaniami systemowymi, umożliwiającymi domówienia i wspólne zestawienie w przyszłości.

Kolorystyka do wyboru przez Zamawiającego:

- płyta - melaminowana: min. 17 kolorów w tym dąb natura, akacja, jasna wiśnia, biały (do wyboru z palety producenta).
- cokół - min. 5 kolorów do wyboru w tym ciemny brąz RAL 8022, biały RAL 9016, lazurowy RAL (do wyboru z palety producenta).

Wygląd jak na rysunku:



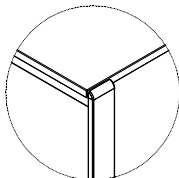
[48] - Stolik

Wymiar stolika [szer. x gł. x wys.]: 50x50x50 cm

Blat wykonany z trójwarstwowej płyty wiórowej w klasie higieniczności E1 obustronnie melaminowanej. Widoczne krawędzie zabezpieczone obrzeżem PCV grubości 2mm w kolorze płyty. Krawędzie obrzeża zaokrąglone R=2mm.

Podstawa stolika w formie ramy wpuszczonej w głąb blatu wykonana z profilu stalowego o przekroju 20x20mm malowanego proszkowo.

Nogi w formie płóz przystające poza obrys blatu i przystające do krawędzi blatu rys. 1, wykonane z płaskownika stalowego o przekroju 60x6mm malowane proszkowo. Górną krawędź nogi zakończona ćwierćwałkiem o promieniu R=6mm. Układ nóg nieregularny.



rys. 1 - widok połączenia nogi z blatem

Podstawa stelaża zabezpieczona podkładkami filcowymi, zapobiegającymi zarysowaniu podłoża.

Oferowane meble mają być rozwiązaniami systemowymi, umożliwiającymi domówienia i wspólne zestawienie w przyszłości.

Kolorystyka do wyboru przez Zamawiającego:

- płyta - melaminowana: min. 17 kolorów w tym dąb natura, akacja, jasna wiśnia, biały (do wyboru z palety producenta).
- cokół - min. 5 kolorów do wyboru w tym ciemny brąz RAL 8022, biały RAL 9016, lazurowy RAL (do wyboru z palety producenta).

Wygląd jak na rysunku:

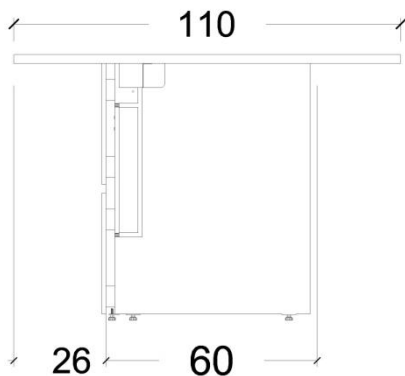


[72] – Biurko

Wymiar [szer. x gł. x wys.]: 160x110x76 cm

Błat roboczy biurka wykonany z płyty wiórowej melaminowanej o grubości 25mm w klasie higieniczności E1 obustronnie melaminowanej. Wąskie krawędzie płyty zabezpieczone z czterech stron obrzeżem PCV o grubości 2 mm. Boki wewnętrzne o szerokości 60 cm wykonane z płyty wiórowej melaminowanej o grubości 18mm (rys. 1). Wąskie krawędzie płyty zabezpieczone z czterech stron obrzeżem PCV o grubości 2 mm. Błat roboczy wsparty na płycie boków wewnętrznych. Złącza blatu z bokami osadzone w sposób niewidoczny dla użytkownika. Boki połączone z blatem roboczym przy użyciu kątowników przykręconych wkrętami. Kątowniki zamknięte zaślepkami tworzywowymi.

Z przednia płyta maskownicy z bokami wewnętrznymi połączona przy użyciu złączy mimośrodowych oraz kołków. Złącza osadzone w sposób niewidoczny dla użytkownika. W bokach wykonane otwory montażowe; służące do montażu boków zewnętrznych. Otwory od strony wewnętrznej modułów zaślepię naklejanymi zaślepkami.



rys 1. Błat i boki wewnętrzne biurka.

Fronty biurka pełny cofnięty o 26 cm w stosunku do krawędzi blatu, złożony z przedniej płyty maskującej oraz poziomych paneli frontowych (rys.1). Płyta maskująca wykonana z płyty wiórowej melaminowanej o grubości 12 mm, wąskie krawędzie płyty zabezpieczone z trzech stron obrzeżem PCV o grubości 2 mm. Panele frontowe o wysokości 344 mm, szerokości równej szerokości modułu i grubości 12mm wykonane z płyty w klasie higieniczności E1 obustronnie melaminowanej. Wąskie krawędzie płyty zabezpieczone obrzeżem PCV o grubości 2 mm.

Biurko zakończone z obu stron bokami dostawnymi (zewnątrznymi) o szerokości 110 cm, wysokości 76 cm i grubości 38mm, wykonanymi z płyty komórkowej melaminowanej w kolorze białym. Boki wyposażone w stopki poziomujące, regulacja w zakresie 0-10 mm.

Oferowane meble mają być rozwiązaniami systemowymi, umożliwiającymi domówienia i wspólne zestawienie w przyszłości.

Kolorystyka do wyboru przez Zamawiającego:

- płyta - melaminowana: min. 17 kolorów w tym dąb natura, akacja, jasna wiśnia, biały (do wyboru z palety producenta).

Wygląd jak na rysunku:



Regały biblioteczne [11], [12], [15], [16], [17], [18], [22], [23], [25], [26], [27], [28], [29], [30], [30_1], [69]

*[11] - Zestaw regałów biblioteczny jednostronnych o całkowitej długości 720 cm składający się z **6 regałów** o wymiarze [szer. x gł. x wys.]: 120x30x295,2cm, 10 półek użytkowych*

[12] - Regał biblioteczny jednostronnych o wymiarze [szer. x gł. x wys.]: 120x30x295,2cm, 10 półek użytkowych

*[15] - Zestaw regałów biblioteczny dwustronnych o całkowitej długości 360 cm składający się z **3 regałów** o wymiarze [szer. x gł. x wys.]: 120x60x195,2cm, 6 półek użytkowych*

*[16] - Zestaw regałów biblioteczny jednostronnych o całkowitej długości 600 cm składający się z **5 regałów** o wymiarze [szer. x gł. x wys.]: 220x30x295,2cm, 10 półek użytkowych*

[17] - Zestaw regałów biblioteczny jednostronnych o całkowitej długości 800 cm składający się z **8 regałów** o wymiarze [szer. x gł. x wys.]: 100x30x295,2cm, 10 półek użytkowych

[18] - Regał biblioteczny jednostronnych o wymiarze [szer. x gł. x wys.]: 70x30x67,2cm, 2 półki użytkowe

[22] - Regał biblioteczny jednostronnych o wymiarze [szer. x gł. x wys.]: 90x30x131cm, 4 półki użytkowe

[23] - Regał biblioteczny jednostronnych o wymiarze [szer. x gł. x wys.]: 100x30x131cm, 4 półki użytkowe

[25] - Zestaw regałów biblioteczny dwustronnych o całkowitej długości 480 cm składający się z **4 regałów** o wymiarze [szer. x gł. x wys.]: 120x60x195,2cm, 6 półek użytkowych

[26] - Zestaw regałów biblioteczny dwustronnych o całkowitej długości 240 cm składający się z **2 regałów** o wymiarze [szer. x gł. x wys.]: 120x60x195,2cm, 6 półek użytkowych

[27] - Regał biblioteczny dwustronny o wymiarze [szer. x gł. x wys.]: 120x60x195,2cm, 6 półek użytkowych

[28] - Zestaw regałów biblioteczny jednostronnych o całkowitej długości 200 cm składający się z **2 regałów** o wymiarze [szer. x gł. x wys.]: 100x30x295,2cm, 10 półek użytkowych

[29] - Regał biblioteczny jednostronnych o wymiarze [szer. x gł. x wys.]: 100x30x295,2cm, 10 półek użytkowych

[30] - Zestaw regałów biblioteczny jednostronnych o całkowitej długości 600 cm składający się z **6 regałów** o wymiarze [szer. x gł. x wys.]: 100x30x295,2cm, 10 półek użytkowych

[30_1] - Zestaw regałów biblioteczny jednostronnych o całkowitej długości 300 cm składający się z **3 regałów** o wymiarze [szer. x gł. x wys.]: 100x30x295,2cm, 10 półek użytkowych

[69]- Regał biblioteczny jednostronnych wymiarze [szer. x gł. x wys.]: 100x30x67,2cm, 2 półki użytkowe

Konstrukcja ścian bocznych i regałów

- Wszystkie elementy wykonane blachy lub kształtowników stalowych ocynkowanych pomalowanych lakierem proszkowym w kolorze RAL7035.
- Ściana boczna regału o konstrukcji ramowej, wykonana z trzech słupków pionowych – regał dwustronny lub dwóch słupków pionowych – regał jednostronny, połączonych u podstawy i u szczytu poziomymi poprzeczkami. Słupki ścianki powinny posiadać pionową perforację na każdym słupku pozwalającą wprowadzić mocowania utrzymujące półki.

- **Wszystkie ścianki regałów wypełnione blachą stalową.** Wypełnienie to nie powinno stanowić elementu konstrukcyjnego ścianki. Nie dopuszcza się pozostawienia przestrzeni pomiędzy wypełnieniem w ścianie a krótszą krawędzią półki.
- Wymagane jest aby zaczepy do półek wykonane były z wysokojakościowej stali ocynkowanej.
- Otwory w ścianie bocznej oraz konstrukcja zaczepów do półek mają wykluczać przypadkowe wypadanie zaczepów z otworów oraz gwarantować stabilność (*np. przy wyjmowaniu półki*).
- W celu dostosowania wysokości światła półek do przechowywanych materiałów, otwory do zamieszczania zaczepów półek w ścianie bocznej powinny być rozmieszczone co 20 mm. Nie dopuszcza się przykręcania półek do ścian za pomocą śrub lub w inny sposób uniemożliwiający łatwą i szybką regulację rozstawu.
- W celu zabezpieczenia zbiorów przed przypadkowym przesuwem na sąsiednie półki, wymagane jest zamontowanie stalowego tylnego ogranicznika przesuwu o wysokości 25-50 mm, mocowanego do tylnej krawędzi półki (rys. 1) z możliwością jego swobodnego demontażu bez użycia narzędzi (1 szt. na każdą półkę użytkową w regałach jednostronnych oraz 1 szt. na każde 2 półki użytkowe w regałach dwustronnych). Tylny ogranicznik musi spełniać swoją funkcję również w sytuacji, gdy sąsiadujące ze sobą półki (w regałach dwustronnych) nie są umieszczone na tej samej wysokości.



rys. 1

- Regałów wyposażone w środkowe stężenia krzyżakowe. Nie dopuszcza się trwałego mocowania stężeń. Nie dopuszcza się stosowania pełnych pleców w regałach.
- Wymagane jest aby wszystkie regały wyposażone były w panel frontowy z obu stron regału. Każdy panel frontowy wyposażony w tabliczki opisowe formaty A4 (rys 2).



rys. 2

Konstrukcja półek

- Półki powinny być wykonane z blachy stalowej ocynkowanej malowanej lakierem proszkowym w kolorze RAL7035.

- Lakierowanie półek ma odbywać się po wykonaniu wszystkich otworów technologicznych i otworów do mocowania półek i po gięciu półek.
- Wymagana grubość półki wynosi 30-35 mm, dłuższa krawędź półki powinna być zagięta co najmniej trzykrotnie a krótsza krawędź, co najmniej dwukrotnie pod kątem prostym. Zagięte od spodu półki nachodzące na siebie krawędzie muszą być połączone ze sobą w sposób trwały. Nie dopuszcza się zgrzewu lub spawu jako sposobu łączenia krawędzi.
- Zaczepy do półek w kształcie ceownika z dwoma równoległymi wypustami mocującymi, wykonane z jednego fragmentu stali wysokojakościowej, ocynkowanej w procesie galwanizacji.
- Wymagane jest aby zaczepy do półek wykonane były z wysokojakościowej stali ocynkowanej.
- Regulacja zaczepów ma odbywać się bez użycia narzędzi tylko poprzez ręczne włożenie zaczepu w odpowiedni otwór w ścianie bocznej. Zaczep po włożeniu w otwór w ścianie bocznej i po założeniu półki nie może wystawać poza obrys półki i ściany bocznej regału.
- Konstrukcja ściany bocznej i zaczepu musi pozwalać na niezależne mocowanie zaczepów po obu stronach ściany bocznej regału.
- Ze względu na bezpieczeństwo obsługi oraz przechowywanych materiałów półki nie mogą posiadać ostrych krawędzi i kantów.
- Wszystkie regały wyposażone w półkę kryjącą nie stanowiącą elementu konstrukcyjnego regału.
- Listwa opisowa z transparentnego tworzywa, z kieszenią do umieszczania opisu na każdą półkę. Listwa długości 18-25 cm i wysokości 30-35 mm (wysokość listwy opisowej nie może być większa niż grubość półki), z możliwością montażu w dowolnym miejscu do grzbietu półki. Wyklucza się listwy przyklejane lub doczepiane za pomocą magnesu.

Elementy metalowe regałów takie jak ściany boczne, półki, tylne ograniczniki przesuwu wykonane z ocynkowanych blach stalowych. Wszystkie elementy metalowe powinny być malowane lakierem proszkowym po wykonaniu wszystkich otworów technologicznych i gięciu. Łączenie elementów metalowych za pomocą zagięć, zacisku, śrub, nitów itp. Wyklucza się wszelkie spawy lub zgrzewy (ze względu na ocynkowaną powierzchnię elementów metalowych). Kolor – RAL 7035. **Regały muszą mieć możliwość zamontowania przekładki drucianej – podwieszanego oddzielacza książek.**

Regały muszą posiadać następujące atesty/certyfikaty, które należy przedstawić Zamawiającemu:

- Atest klasyfikacji ogniowej w zakresie niepalności wg normy PN-EN ISO 1716-2002.
- Badania statyczne półek wg norm PN-88/M-78321
- Certyfikat wdrożenia przez producenta Systemu Zarządzania Środowiskowego, zgodnie z normą **ISO 14001:2015**.
- Certyfikat wdrożenia przez producenta Systemu Zarządzania Jakością zgodnie z normą **ISO 9001:201**

Oferowane meble mają być rozwiązaniami systemowymi, umożliwiającymi domówienia i wspólne zestawienie w przyszłości.

Wygląd jak na rysunku:



Przekładka druciana [85]

Podwieszane oddzielacz dla półek wykonany ze stalowego pręta gładkiego ocynkowanego w kształcie litery „U”, zakończony z obu stron odpowiednio wyprofilowanym tworzywem sztucznym. Element z tworzywa sztucznego powinien na sztywno wchodzić pomiędzy zagiętą od spodu półki krawędź a spód półki, gwarantując sztywność i stabilność oddzielacza.

Oferowane meble mają być rozwiązaniami systemowymi, umożliwiającymi domówienia i wspólne zestawienie w przyszłości.

Wygląd jak na rysunku:



Regały przesuwne [59], [66]

[59] - Zestaw regałów przesuwnych dwustronny o wymiarze [szer. x gł. x wys.]: 160x60x275cm, 8 półek użytkowych – 5 szt. (wg projektu)

[66] - Zestaw regałów przesuwnych dwustronny o wymiarze [szer. x gł. x wys.]: 160x60x275cm, 8 półek użytkowych – 6 szt. (wg projektu)

Konstrukcja szyn i sposób mocowania w podłożu.

- Szyny wykonane ze stali walcowanej na gorąco, oraz zabezpieczona antykorozyjnie poprzez ocynkowanie.
- Minimalne wymiary szyn: szerokość 70 mm, wysokość 15 mm.
- Konstrukcja szyn i technologia ich ułożenia powinna zagwarantować całkowite poziome ich położenie - maksymalna tolerancja ± 1 mm na metr szyny.
- Wymagane dwa rodzaje szyn: **szyny prowadzące oraz szyny jezdne.**
- Szyny prowadzące wyposażone w wyprofilowanie bieżni do prowadzenia koła odpowiadające wklęsłej powierzchni wieńca koła prowadzącego. Wzdłuż środkowej szyn powinny przebiegać łańcuchy do prowadzenia napędowych kół zębatych.
- Ze względu na prawidłowe prowadzenie wózków regałów (prostopadle do szyn) zewnętrzne szyny muszą być szynami prowadzącymi posiadającymi, co najmniej, 2 rowki utrzymujące prawidłowy tor jazdy regału. Pozostałe szyny - jezdne muszą być płaskie w celu zapewnienia właściwego przeniesienia obciążenia od regału.
- Montaż szyn odbywać się ma w istniejącym podłożu..

Konstrukcja podstaw jezdnych i regałów

- Podstawy jezdne regałów wykonane ze stalowej blachy. Podstawy regałów jezdnych pomalowane lakierem proszkowym na kolor 7035 wg palety RAL, malowanie powinno odbywać się po gięciu blachy, wykonaniu wszystkich otworów technologicznych i elementów mocujących.
- Podstawy regałów wykonane z dwóch belek głównych oraz belek poprzecznych. Podstawy muszą być wykonane z zimnowalcowanej stali polakierowane od zewnętrznej jak i wewnętrznej strony.
- Wymagana wysokość podstawy: 150-160 mm.
- Wymagane jest zainstalowanie w podstawach jezdnych elementów konstrukcyjnych zabezpieczających regały przed wywróceniem.
- Przy każdej podstawie regału muszą występować odboje dystansowe, zabezpieczające sąsiednie regały przed uderzeniami i stanowiące ochronę przed zgnieceniem dłoni pracownika obsługującego regał.
- Dla zachowania wymaganej odległości przechowywanych zbiorów od poziomu posadzki, wymagana wysokość podstawy jezdnej regału łącznie z dolną półką regału powinna wynosić 180 mm. Nie dopuszcza się pozostawienia prześwitu pomiędzy podstawą, a dolną półką.
- Ze względu na prawidłowe rozłożenie nacisków kół na szynę, grubość kół w podstawach jezdnych powinna wynosić 30 mm.
- Wymagane są dwa rodzaje kół - koła jezdne płaskie, które w połączeniu z szyną jezdnią płaską mają zapewniać właściwe przeniesienie obciążeń z regału na szynę oraz koła prowadzące, posiadające wyprofilowanie dostosowane do kształtu szyny prowadzącej, tak aby zapewnić równoległy przesuw regału oraz dodatkowo zabezpieczać regał przed możliwością zjechania z szyny. Podstawy jezdne mają być

osadzone na kołach o średnicy 150 mm.

- Ze względu na trwałość systemu oraz prawidłowy i cichobieżny przesuw, koła prowadzące jak i jezdne powinny być osadzone na wałkach za pomocą bezobstugowych łożysk ślizgowych.
- Ściana boczna regału powinna być o konstrukcji ramowej, wykonana z trzech słupków, posiadających podwójną pionową perforację na każdym słupku pozwalającą wprowadzić mocowania utrzymujące półki. Wyklucza się stosowanie wyprofilowanych ścianek z jednego arkusza blachy.
- Skrajne ścianki boczne powinny być wypełniona pełną stalą lub. Wypełnienie to nie powinno stanowić elementu konstrukcyjnego ścianki. Nie dopuszcza się pozostawienia przestrzeni pomiędzy wypełnieniem w ścianie a krótszą krawędzią półki.
- Środkowe ścianki powinny być wyposażone w stalowe ograniczniki przesuwu o wysokości 6-8 cm z możliwością swobodnego przestawiania co 15-20 mm w całym świetle pomiędzy półkami
- Lakierowanie ścianki ma się odbyć po wykonaniu wszystkich otworów technologicznych i otworów do mocowania półek.
- Zaczepy do półek w kształcie ceownika z dwoma równoległymi wypustkami mocującymi, wykonane z jednego fragmentu stali wysokojakościowej, ocynkowanej w procesie galwanizacji.
- Otwory w ścianie bocznej oraz konstrukcja zaczepów do półek mają wykluczać przypadkowe wypadanie zaczepów z otworów oraz gwarantować stabilność */np. przy wyjmowaniu półki/*
- W celu dostosowania wysokości światła półek do przechowywanych materiałów, otwory do zamieszczania zaczepów półek w ścianie bocznej powinny być rozmieszczone co 20 mm. Nie dopuszcza się przykręcania półek do ścian za pomocą śrub lub w inny sposób uniemożliwiający łatwą i szybką regulację ich wysokości.
- W celu zabezpieczenia zbiorów przed przypadkowym przesuwem na sąsiednie półki, wymagane jest zamontowanie do jednej z dwóch półek na tym samym poziomie użytkowym w regałach dwustronnych stalowego tylnego ogranicznika przesuwu, z możliwością jego swobodnego demontażu bez użycia narzędzi.
- W celu zapewnienia odpowiedniej sztywności regałów muszą być one wyposażone w środkowe stężenia krzyżakowe. Nie dopuszcza się trwałego mocowania stężeń. Nie dopuszcza się stosowania pełnych pleców w regałach.
- Każdy regał od strony czołowej musi być wyposażony w stalowy panel frontowy osłaniający mechanizm napędowy

Konstrukcja półek

- Półki wykonane z blachy stalowej malowanej lakierem proszkowym na kolor RAL 7035. Lakierowanie półek ma odbywać się po wykonaniu wszystkich otworów

technologicznych i otworów do mocowania półek i po gięciu półek.

- Wymagana grubość półki wynosi nie mniej niż 30 mm i nie więcej niż 35 mm, dłuższa krawędź półki powinna być zagięta co najmniej trzykrotnie a krótsza krawędź, co najmniej dwukrotnie pod kątem prostym. Zagięte od spodu półki nachodzące na siebie krawędzie muszą być połączone ze sobą w sposób trwały. Nie dopuszcza się zgrzewa jako sposobu łączenia krawędzi.
- Dopuszczalne obciążenie półki: minimum 65 kg
- Ze względu na szybką regulację ustawienia półek regulacja zaczepów ma odbywać się bez użycia narzędzi tylko poprzez ręczne włożenie zaczepu w odpowiedni otwór w ścianie bocznej. Zaczep po włożeniu w otwór w ścianie bocznej i po założeniu półki nie może wystawać poza obrys półki i ściany bocznej regału. Konstrukcja ściany bocznej i zaczepu musi pozwalać na niezależne mocowanie zaczepów po obu stronach ściany bocznej regału.
- Ze względu na bezpieczeństwo obsługi oraz przechowywanych materiałów półki nie mogą posiadać ostrych krawędzi i kantów.
- Wszystkie regały wyposażone w półkę kryjącą nie stanowią elementu konstrukcyjnego regału.

Napęd

- Napęd łańcuchowo-kołowy z odpowiednio dobraną przekładnią redukcyjną. Przesuw regału ma się odbywać poprzez trójramienną korbę.
- Uchwyt korby powinien obracać się niezależnie od obrotu całej korby.
- Przeniesienie siły napędu ma następować od korby poprzez przekładnię łańcuchową na stalowy wał napędowy zakończony kołem zębatym.
- Wał napędowy musi się znajdować w środkowej części wózka jezdnego. Nie dopuszcza się łączenia wałka napędowego z wałkami kół jezdnych lub prowadzących.
- Ze względu na duże obciążenie regałów napęd powinien być przekazywany od korby poprzez system przekładni na koło zębate zespolone z wałkiem napędowym a następnie poprzez wałek na koło zębate znajdujące się w przedniej i tylnej części regału, zazębiające się z łańcuchami umieszczonym wzdłuż zewnętrznych (skrajnych) szyn. Nie dopuszcza się rozwiązania napędu, w którym przesuw regału spowodowany jest np. wyłącznie siłą tarcia pomiędzy kołem jezdnym lub prowadzącym a szyną.

Elementy metalowe regałów takie jak ściany boczne, półki, tylne ograniczniki przesuwu wykonane z ocynkowanych blach stalowych

Wszystkie elementy metalowe powinny być malowane lakierem proszkowym po wykonaniu wszystkich otworów technologicznych i gięciu.

Łączenie elementów metalowych za pomocą zagięć, zacisku, śrub, nitów itp. Wyklucza się wszelkie spawy lub zgrzewy (ze względu na ocynkowaną powierzchnię elementów metalowych).

Regały muszą posiadać następujące atesty/certyfikaty, które należy przedstawić Zamawiającemu:

- Atest klasyfikacji ogniowej w zakresie niepalności wg normy PN-EN ISO 1716-2002.
- Badania statyczne półek wg norm PN-88/M-78321
- Certyfikat wdrożenia przez producenta Systemu Zarządzania Środowiskowego, zgodnie z normą ISO 14001:2015.
- Certyfikat wdrożenia przez producenta Systemu Zarządzania Jakością zgodnie z normą **ISO 9001:201**

Oferowane meble mają być rozwiązaniami systemowymi, umożliwiającymi domówienia i wspólne zestawienie w przyszłości.

Wygląd jak na rysunku:



[14] - Wózek na książki

Stolik mobilny o wymiarach:

- Szerokość 80 cm
- Głębokość 35 cm
- Wysokość 82 cm.

Półki wykonane z trójwarstwowej płyty wiórowej o grubości 18mm w klasie higieniczności E1 obustronnie melaminowanej. Wąskie płaszczyzny frontowe zabezpieczone obrzeżem PCV grubości 2mm w kolorze płyty. Krawędzie obrzeża zaokrąglone R=2mm. Stelaż wykonany z rury \varnothing 25 mm.

Kolorystyka do wyboru przez Zamawiającego:

- płyta - melaminowana: min. 5 kolorów w tym dąb natura, akacja, jasna wiśnia, biały
- (do wyboru z palety producenta).
- elementy metalowe - min. 5 kolorów do wyboru w tym szary (do wyboru z palety producenta).

Oferowane meble mają być rozwiązaniami systemowymi, umożliwiającymi domówienia i wspólne zestawienie w przyszłości.

Wygląd jak na rysunku:



[1] - Biurko prostokątne

[2] - Panel dolny frontowy do biurka 160 cm

Wymiar biurka [szer. x gł. x wys.]: 160x80x74-90 cm

Wymiar panelu dolnego [szer. x gł. x wys.]: 143x2x30 cm

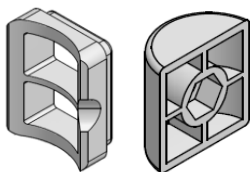
Blat biurka wykonany z trójwarstwowej płyty wiórowej w klasie higieniczności E1 o grubości 25 mm obustronnie melaminowanej. Wąskie płaszczyzny zabezpieczone obrzeżem PCV o grubości 2 mm w kolorze płyty. Krawędzie obrzeża zaokrąglone R=2 mm.

Konstrukcja stelaża wykonana z profilowanej blachy stalowej o przekroju otwartym 30x40mm, dla zapewnienia sztywności konstrukcji ścianka profilu stelaża o grubości 2 mm. Rama stelaża powinna dodatkowo spełniać funkcję poziomego prowadzenia okablowania.

Rama biurka przykręcana do blatu po obwodzie za pośrednictwem wpustek tworzywowych oraz śrub imbusowych z gwintem metrycznym. Nie dopuszcza się wkręcania śrub bezpośrednio w płytę blatu ze względu na małą trwałość połączenia. Stelaż umożliwiający montaż czterech nóg o przekroju okrągłym fi 43 mm bez konieczności rozkręcania lub zmiany ramy.

Nogi mocowane do ramy poprzez precyzyjnie wykonane odlewy (rys.1), umożliwiające szybki montaż oraz wielokrotny demontaż nóg bez utraty sztywności i stabilności konstrukcji. Montaż nóg do ramy powinien odbywać się za pomocą jednej śruby. Nie dopuszcza się konstrukcji spawanej (rys.2). Stelaż oraz nogi biurka malowane proszkowo.

rys. 1 – element mocujący nogi do stelaża (odlew)



rys. 2 – sposób montażu



Każda z nóg wyposażona w **stalową chromowaną** osłonę regulatora (rys. 3) o wymiarze fi 45 mm oraz panel dolny frontowy wykonany z trójwarstwowej płyty wiórowej w klasie higieniczności E1 o grubości 25 mm obustronnie melaminowanej. Wąskie płaszczyzny zabezpieczone obrzeżem PCV grubości 2 mm w kolorze płyty. Krawędzie obrzeża zaokrąglone R=2 mm

rys. 3 - osłona regulatorów



Oferowane meble mają być rozwiązaniami systemowymi, umożliwiającymi domówienia i wspólne zestawienie w przyszłości.

Kolorystyka do wyboru przez Zamawiającego:

- płyta - melaminowana: min. 17 kolorów w tym dąb natura, akacja, jasna wiśnia, biały (do wyboru z palety producenta).
- elementy metalowe - min. 5 kolorów do wyboru w tym ciemny brąz RAL 8022, biały RAL 9016, lazurowy RAL (do wyboru z palety producenta).

Wygląd jak na rysunku:



[7] - Biurko prostokątne

[8] - Panel dolny frontowy do biurka 120 cm

Wymiar biurka [szer. x gł. x wys.]: 120x80x74-90 cm

Wymiar panelu dolnego [szer. x gł. x wys.]: 103x2x30 cm

Błat biurka wykonany z trójwarstwowej płyty wiórowej w klasie higieniczności E1 o grubości 25 mm obustronnie melaminowanej. Wąskie płaszczyzny zabezpieczone obrzeżem PCV o grubości 2 mm w kolorze płyty. Krawędzie obrzeża zaokrąglone R=2 mm.

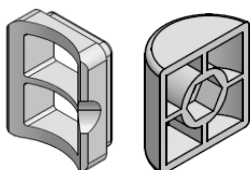
Konstrukcja stelaża wykonana z profilowanej blachy stalowej o przekroju otwartym 30x40mm, dla zapewnienia sztywności konstrukcji ścianka profilu stelaża o grubości 2 mm. Rama stelaża powinna dodatkowo spełniać funkcję poziomego prowadzenia okablowania.

Rama biurka przykręcana do blatu po obwodzie za pośrednictwem wpustek tworzywowych oraz śrub imbusowych z gwintem metrycznym. Nie dopuszcza się wkręcania śrub bezpośrednio w płytę blatu ze względu na małą trwałość połączenia. Stelaż umożliwiający montaż czterech nóg o przekroju okrągłym fi 43 mm bez konieczności rozkręcania lub zmiany ramy.

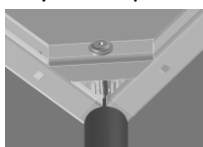
Nogi mocowane do ramy poprzez precyzyjnie wykonane odlewy (rys.1), umożliwiające szybki montaż oraz wielokrotny demontaż nóg bez utraty sztywności i stabilności konstrukcji. Montaż nóg do ramy

powinien odbywać się za pomocą jednej śruby. Nie dopuszcza się konstrukcji spawanej (rys.2). Stelaż oraz nogi biurka malowane proszkowo.

rys. 1 – element mocujący nogi do stelaża (odlew)



rys. 2 – sposób montażu



Każda z nóg wyposażona w **stalową chromowaną** osłonę regulatora (rys. 3) o wymiarze fi 45 mm oraz panel dolny frontowy wykonany z trójwarstwowej płyty wiórowej w klasie higieniczności E1 o grubości 25 mm obustronnie melaminowanej. Wąskie płaszczyzny zabezpieczone obrzeżem PCV grubości 2 mm w kolorze płyty. Krawędzie obrzeża zaokrąglone R=2 mm

rys. 3 - osłona regulatorów



Oferowane meble mają być rozwiązaniami systemowymi, umożliwiającymi domówienia i wspólne zestawienie w przyszłości.

Kolorystyka do wyboru przez Zamawiającego:

- płyta - melaminowana: min. 17 kolorów w tym dąb natura, akacja, jasna wiśnia, biały (do wyboru z palety producenta).
- elementy metalowe - min. 5 kolorów do wyboru w tym ciemny brąz RAL 8022, biały RAL 9016, lazurowy RAL (do wyboru z palety producenta).

Wygląd jak na rysunku:



[9] - Biurko ramowe, prostokątne

Wymiar biurka [szer. x gł. x wys.]: 80x80x74-90 cm

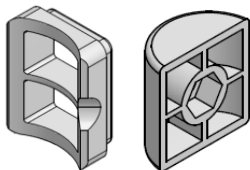
Blat biurka wykonany z trójwarstwowej płyty wiórowej w klasie higieniczności E1 o grubości 25 mm obustronnie melaminowanej. Wąskie płaszczyzny zabezpieczone obrzeżem PCV o grubości 2 mm w kolorze płyty. Krawędzie obrzeża zaokrąglone R=2 mm.

Konstrukcja stelaża wykonana z profilowanej blachy stalowej o przekroju otwartym 30x40mm, dla zapewnienia sztywności konstrukcji ścianka profilu stelaża o grubości 2 mm. Rama stelaża powinna dodatkowo spełniać funkcję poziomego prowadzenia okablowania.

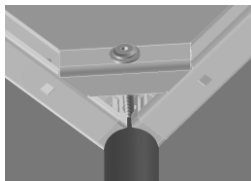
Rama biurka przykręcana do blatu po obwodzie za pośrednictwem wpustek tworzywowych oraz śrub imbusowych z gwintem metrycznym. Nie dopuszcza się wkręcania śrub bezpośrednio w płytę blatu ze względu na małą trwałość połączenia. Stelaż umożliwiający montaż czterech nóg o przekroju okrągłym fi 43 mm bez konieczności rozkręcania lub zmiany ramy.

Nogi mocowane do ramy poprzez precyzyjnie wykonane odlewy (rys.1), umożliwiające szybki montaż oraz wielokrotny demontaż nóg bez utraty sztywności i stabilności konstrukcji. Montaż nóg do ramy powinien odbywać się za pomocą jednej śruby. Nie dopuszcza się konstrukcji spawanej (rys.2). Stelaż oraz nogi biurka malowane proszkowo.

rys. 1 – element mocujący nogi do stelaża (odlew)



rys. 2 – sposób montażu



Każda z nóg wyposażona w **stalową chromowaną** osłonę regulatora (rys. 3) o wymiarze fi 45 mm.

rys. 3 - osłona regulatorów



Oferowane meble mają być rozwiązaniami systemowymi, umożliwiającymi domówienia i wspólne zestawienie w przyszłości.

Kolorystyka do wyboru przez Zamawiającego:

- płyta - melaminowana: min. 17 kolorów w tym dąb natura, akacja, jasna wiśnia, biały

(do wyboru z palety producenta).

- elementy metalowe - min. 5 kolorów do wyboru w tym ciemny brąz RAL 8022, biały RAL 9016, lazurkowy RAL (do wyboru z palety producenta).

Wygląd jak na rysunku:



[36] - Biurko prostokątne

Wymiar biurka [szer. x gł. x wys.]: 140x80x74-90 cm

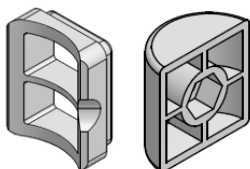
Blat biurka wykonany z trójwarstwowej płyty wiórowej w klasie higieniczności E1 o grubości 25 mm obustronnie melaminowanej. Wąskie płaszczyzny zabezpieczone obrzeżem PCV o grubości 2 mm w kolorze płyty. Krawędzie obrzeża zaokrąglone R=2 mm.

Konstrukcja stelaża wykonana z profilowanej blachy stalowej o przekroju otwartym 30x40mm, dla zapewnienia sztywności konstrukcji ścianka profilu stelaża o grubości 2 mm. Rama stelaża powinna dodatkowo spełniać funkcję poziomego prowadzenia okablowania.

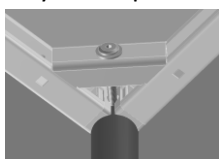
Rama biurka przykręcana do blatu po obwodzie za pośrednictwem wpustek tworzywowych oraz śrub imbusowych z gwintem metrycznym. Nie dopuszcza się wkręcania śrub bezpośrednio w płytę blatu ze względu na małą trwałość połączenia. Stelaż umożliwiający montaż czterech nóg o przekroju okrągłym fi 43 mm bez konieczności rozkręcania lub zmiany ramy.

Nogi mocowane do ramy poprzez precyzyjnie wykonane odlewy (rys.1), umożliwiające szybki montaż oraz wielokrotny demontaż nóg bez utraty sztywności i stabilności konstrukcji. Montaż nóg do ramy powinien odbywać się za pomocą jednej śruby. Nie dopuszcza się konstrukcji spawanej (rys.2). Stelaż oraz nogi biurka malowane proszkowo.

rys. 1 – element mocujący nogi do stelaża (odlew)



rys. 2 – sposób montażu



Każda z nóg wyposażona w **stalową chromowaną** osłonę regulatora (rys. 3) o wymiarze fi 45 mm.

rys. 3 - osłona regulatorów



Oferowane meble mają być rozwiązaniami systemowymi, umożliwiającymi domówienia i wspólne zestawienie w przyszłości.

Kolorystyka do wyboru przez Zamawiającego:

- płyta - melaminowana: min. 17 kolorów w tym dąb natura, akacja, jasna wiśnia, biały (do wyboru z palety producenta).
- elementy metalowe - min. 5 kolorów do wyboru w tym ciemny brąz RAL 8022, biały RAL 9016, lazurowy RAL (do wyboru z palety producenta).

Wygląd jak na rysunku:



[31] - Stanowisko pracy - środkowe

[32] - Stanowiska pracy - skrajne

Zabudowa 6-osobowa składająca się z 2 modułów skrajnych i jednego pojedynczego, połączonych ze sobą szeregowo o wymiarze całkowitym [szer. x gł. x wys.]: 480x160x74 cm.

Wymiar stanowiska środkowego [szer. x gł. x wys.]: 160x160x74 cm

Wymiar stanowiska skrajnego [szer. x gł. x wys.]: 160x160x74 cm



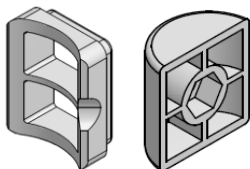
Blat wykonany z trójwarstwowej płyty wiórowej w klasie higieniczności E1 o grubości 25 mm obustronnie melaminowanej. Wąskie płaszczyzny zabezpieczone obrzeżem PCV o grubości 2 mm w kolorze płyty. Krawędzie obrzeża zaokrąglone R=2 mm.

Konstrukcja stelaża wykonana z profilowanej blachy stalowej o przekroju otwartym 30x40mm, dla zapewnienia sztywności konstrukcji ścianka profilu stelaża o grubości 2 mm. Rama stelaża powinna dodatkowo spełniać funkcję poziomego prowadzenia okablowania.

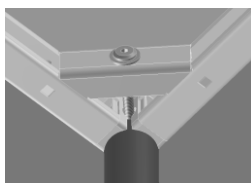
Rama przykręcana do blatu po obwodzie za pośrednictwem wpustek tworzywowych oraz śrub imbusowych z gwintem metrycznym. Nie dopuszcza się wkręcania śrub bezpośrednio w płytę blatu ze względu na małą trwałość połączenia. Stelaż umożliwiający montaż czterech nóg o przekroju okrągłym fi 43 mm bez konieczności rozkręcania lub zmiany ramy.

Nogi skrajne (4 szt.) mocowane do ramy poprzez precyzyjnie wykonane odlewy (rys.1), umożliwiające szybki montaż oraz wielokrotny demontaż nóg bez utraty sztywności i stabilności konstrukcji. Montaż nóg do ramy powinien odbywać się za pomocą jednej śruby. Nie dopuszcza się konstrukcji spawanej (rys.2). Stelaż oraz nogi biurka malowane proszkowo.

rys. 1 – element mocujący nogi do stelaża (odlew)



rys. 2 – sposób montażu



Każda z nóg skrajnych wyposażona w **stalową chromowaną** osłonę regulatora (rys. 3) o wymiarze fi 45 mm.

rys. 3 - osłona regulatorów



Nogi pośrednie (4 szt.) cofnięte w stosunku do krawędzi blatu o 30 cm o przekroju kwadratowym 50x50 mm wyposażone w głowicę wykonaną z giętej blachy o grubości 2mm, mocowane do stelaża oraz blatu za pomocą śrub imbusowych z gwintem metrycznym oraz wkrętów. Nogi wyposażone w stopę tworzywową, umożliwiającą płynną regulację wysokości w zakresie 20mm.

Zestaw 6-osobowy złożony z trzech biurek podwójnych połączonych za pomocą nóg pośrednich oraz specjalnych łączników umożliwiających precyzyjne i wytrzymałe połączenie sąsiednich blatów.

Oferowane meble mają być rozwiązaniami systemowymi, umożliwiającymi domówienia i wspólne zestawienie w przyszłości.

Kolorystyka do wyboru przez Zamawiającego:

- płyta - melaminowana: min. 17 kolorów w tym dąb natura, akacja, jasna wiśnia, biały (do wyboru z palety producenta).
- elementy metalowe - min. 5 kolorów do wyboru w tym ciemny brąz RAL 8022, biały RAL 9016, lazurkowy RAL (do wyboru z palety producenta).

Wygląd jak na rysunku:



[60] - Stół konferencyjny

Wymiar stołu [szer. x gł. x wys.]: 220x110x74-90 cm

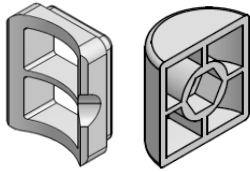
Blat biurka wykonany z trójwarstwowej płyty wiórowej w klasie higieniczności E1 o grubości 25 mm obustronnie melaminowanej. Wąskie płaszczyzny zabezpieczone obrzeżem PCV o grubości 2 mm w kolorze płyty. Krawędzie obrzeża zaokrąglone R=2 mm.

Konstrukcja stelaża wykonana z profilowanej blachy stalowej o przekroju otwartym 30x40mm, dla zapewnienia sztywności konstrukcji ścianka profilu stelaża o grubości 2 mm. Rama stelaża powinna dodatkowo spełniać funkcję poziomego prowadzenia okablowania.

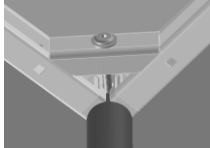
Rama biurka przykręcana do blatu po obwodzie za pośrednictwem wpustek tworzywowych oraz śrub imbusowych z gwintem metrycznym. Nie dopuszcza się wkręcania śrub bezpośrednio w płytę blatu ze względu na małą trwałość połączenia. Stelaż umożliwiający montaż czterech nóg o przekroju okrągłym fi 43 mm bez konieczności rozkręcania lub zmiany ramy.

Nogi mocowane do ramy poprzez precyzyjnie wykonane odlewy (rys.1), umożliwiające szybki montaż oraz wielokrotny demontaż nóg bez utraty sztywności i stabilności konstrukcji. Montaż nóg do ramy powinien odbywać się za pomocą jednej śruby. Nie dopuszcza się konstrukcji spawanej (rys.2). Stelaż oraz nogi biurka malowane proszkowo.

rys. 1 – element mocujący nogi do stelaża (odlew)



rys. 2 – sposób montażu



Każda z nóg wyposażona w **stalową chromowaną** osłonę regulatora (rys. 3) o wymiarze \varnothing 45 mm.

rys. 3 - osłona regulatorów



Oferowane meble mają być rozwiązaniami systemowymi, umożliwiającymi domówienia i wspólne zestawienie w przyszłości.

Kolorystyka do wyboru przez Zamawiającego:

- płyta - melaminowana: min. 17 kolorów w tym dąb natura, akacja, jasna wiśnia, biały (do wyboru z palety producenta).
- elementy metalowe - min. 5 kolorów do wyboru w tym ciemny brąz RAL 8022, biały RAL 9016, lazurowy RAL (do wyboru z palety producenta).

Wygląd jak na rysunku:



[3] - Kontener mobilny

Wymiar kontenera [szer. x gł. x wys.]: 43x60x56,5 cm

Korpus oraz fronty kontenera wykonany z trójwarstwowej płyty wiórowej w klasie higieniczności E1 o grubości 18mm obustronnie melaminowanej. Widoczne wąskie płaszczyzny zabezpieczone obrzeżem PCV o grubości 2mm w kolorze płyty. Krawędzie obrzeża zaokrąglone R=2mm.

Wieniec dolny połączony z korpusem za pomocą śrub imbusowych typu konfirmat. Wszystkie pozostałe połączenia elementów płytowych wykonane przy pomocy niewidocznych na zewnątrz złącz

mimośrodowych zapewniających trwałość połączenia oraz możliwość wymiany poszczególnych elementów kontenera w przypadku uszkodzenia. Do łączenia korpusu kontenera nie dopuszcza się użycia kleju.

Kontener posadowiony na czterech kółkach tworzywowych w kolorze czarnym o średnicy fi 40mm. Otwieranie szuflad za pomocą bocznego pochwytu. Przestrzeń między bokiem, a frontem od strony wewnętrznej zasłonięty płaskownikiem z aluminium anodowanego.

Kontener wyposażony w trzy szuflady oraz piórnik. Szuflady tworzywowe w kolorze czarnym wyposażone w prowadnice kulkowe zapewniające samodociąg, 75% wysuwu oraz nośność 25kg. W górnej części kontenera, jako osobna szuflada zamontowany piórnik tworzywowy w kolorze czarnym.

Kontener wyposażony w zamek centralny jednocześnie blokujący wszystkie szuflady oraz piórnik. Dla bezpieczeństwa użytkownika wymaga się, aby kontener wyposażony był w blokadę wysuwu więcej niż jednej szuflady.

Kontener musi posiadać następujące atesty/certyfikaty, które należy przedstawić Zamawiającemu:

- Certyfikat zgodności z normą **PN-EN 14073-2:2006** Meble biurowe - Meble do przechowywania Część 2: Wymagania bezpieczeństwa, wystawiony przez niezależną jednostkę certyfikującą.

Oferowane meble mają być rozwiązaniami systemowymi, umożliwiającymi domówienia i wspólne zestawienie w przyszłości.

Kolorystyka do wyboru przez Zamawiającego:

- płyta - melaminowana: min. 17 kolorów w tym dąb natura, akacja, jasna wiśnia, biały (do wyboru z palety producenta).

Wygląd jak na rysunku:



[33] - Regały otwarty na stelażu metalowym

Wymiar regału [szer. x gł. x wys.]: 100,1x44,1x106,7 cm

Wymiar cokołu [szer. x gł. x wys.]: 100x38x7 cm

Korpus regału wykonany z płyty wiórowej trójwarstwowej w klasie higieniczności E1 obustronnie melaminowanej o grubości 18 mm oklejony obrzeżem PCV o grubości 2 mm w kolorze płyty. Krawędzie obrzeża zaokrąglone R=2mm. Korpus regału połączony za pomocą złączy mimośrodowych

umożliwiających wymianę poszczególnych elementu w przypadku ich uszkodzenia. Nie dopuszcza się stosowania korpusu za pomocą kleju.

Ściana tylna wpuszczana w nawfrezowanie w ścianach bocznych oraz wieńcach korpusu, wykonana z płyty wiórowej trójwarstwowej w klasie higieniczności E1 obustronnie melaminowanej o grubości 18 mm. Kolorystyka ściany tylnej zgodna z kolorystyką korpusu regału. Wieniec górny oraz dolny nakładany.

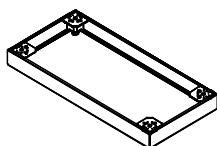
Regał wyposażony w dwie półki metalowe z możliwością podwieszania teczek kartotekowych A4 poprzez odpowiednie jej wyprofilowanie (rys. 1). Półki wykonane z profilowanej blachy stalowej o grubości 1mm, lakierowanej proszkowo. Dla zachowania sztywności konstrukcji półki wymagane jest zastosowanie metalowych wzmocnień podłużnych.



rys. 1

Półki wyposażone w podpórki typu secura zapobiegające przypadkowemu wysunięciu półki oraz regulację położenia na całej wysokości szafy co 32mm (nie dotyczy półki konstrukcyjnej).

Szafa posadowiona na cokole metalowym wykonanym ze stali lakierowanej proszkowo w strukturze mat. Cokół wyposażony w stopki poziomujące w zakresie 15mm. Po zamontowaniu cokołu poziomowanie powinno odbywać się od wewnątrz szafy za pomocą klucza imbusowego (rys.4). Wysokość cokołu 7cm.



Cokół:

Regulacja poziom

Szafa musi posiadać następujące atesty / certyfikaty, które należy przedstawić Zamawiającemu:

- Certyfikat zgodności z normą **PN-EN 14073-2:2006** Meble biurowe - Meble do przechowywania - Część 2:Wymagania bezpieczeństwa wystawiony przez niezależną jednostkę certyfikującą.

Oferowane meble mają być rozwiązaniami systemowymi, umożliwiającymi domówienia i wspólne zestawienie w przyszłości.

Kolorystyka do wyboru przez Zamawiającego:

- płyta – melamina: blat min. 17 kolorów w tym dąb natura, akacja, jasna wiśnia, biały (do wyboru z palety producenta).
- elementy metalowe - min. 5 kolorów do wyboru w tym ciemny brąz RAL 8022, biały RAL 9016, **lazurowy RAL** (do wyboru z palety producenta).

Wygląd jak na rysunku:



[52] Szafa z drzwiami uchylnymi płytowymi na stelażu metalowym

Wymiar szafy [szer. x gł. x wys.]: 100,1x46,1x178,2 cm

Wymiar cokołu [szer. x gł. x wys.]: 100x38x7 cm

Korpus i front szafy wykonany z płyty wiórowej trójwarstwowej w klasie higieniczności E1 obustronnie melaminowanej o grubości 18 mm oklejony obrzeżem o grubości 2 mm w kolorze płyty. Krawędzie obrzeża zaokrąglone R=2mm. Korpus szafy połączony za pomocą złączy mimośrodowych umożliwiających wymianę poszczególnych elementów w przypadku ich uszkodzenia. Nie dopuszcza się stosowania korpusu za pomocą kleju.

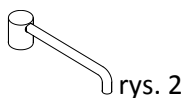
Ściana tylna wpuszczana w nawfrezowanie w ścianach bocznych oraz wieńcach korpusu, wykonana z płyty wiórowej trójwarstwowej w klasie higieniczności E1 obustronnie melaminowanej o grubości 18 mm. Kolorystyka ściany tylnej zgodna z kolorystyką korpusu szafy. Wieniec górny oraz dolny nakładany.

Drzwi wyposażone w zawiasy z kątem otwarcia 270 stopni (rys.1). Ze względów funkcjonalnych nie dopuszcza się zawiasów z mniejszym kątem otwierania.



rys.1

Szafa wyposażona w uchwyt dwupunktowy, w kształcie litery C, o rozstawie 128 mm, ze zintegrowanym zamkiem (w komplecie 1 klucz łamany, 1 klucz prosty), z możliwością zastosowania klucza tzw. "master-key"; zamek mocowany do skrzydła drzwiowego za pomocą wkrętów (rys. 2, 2a). Szafa wyposażona w zamek baskwilowy z dwupunktowym ryglowaniem (blokada w dwóch miejscach).



rys. 2



rys. 2a

Szafa wyposażona w cztery półki metalowe z możliwością podwieszania teczek kartotekowych A4 poprzez odpowiednie jej wyprofilowanie (rys. 3). Półki wykonane z profilowanej blachy stalowej o

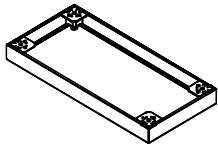
grubości 1mm, lakierowanej proszkowo. Dla zachowania sztywności konstrukcji półki wymagane jest zastosowanie metalowych wzmocnień podłużnych.



rys. 3

Półki wyposażone w podpórki typu secura zapobiegające przypadkowemu wysunięciu półki oraz regulację położenia na całej wysokości szafy co 32mm (nie dotyczy półki konstrukcyjnej).

Szafa posadowiona na cokole metalowym wykonanym ze stali lakierowanej proszkowo w strukturze mat. Cokół wyposażony w stopki poziomujące w zakresie 15mm. Po zamontowaniu cokołu poziomowanie powinno odbywać się od wewnątrz szafy za pomocą klucza imbusowego (rys.4). Wysokość cokołu 7cm.



Cokół:



Regulacja poziom

Szafa musi posiadać następujące atesty / certyfikaty, które należy przedstawić Zamawiającemu:

- Certyfikat zgodności z normą **PN-EN 14073-2:2006** Meble biurowe - Meble do przechowywania - Część 2:Wymagania bezpieczeństwa wystawiony przez niezależną jednostkę certyfikującą.

Oferowane meble mają być rozwiązaniami systemowymi, umożliwiającymi domówienia i wspólne zestawienie w przyszłości.

Kolorystyka do wyboru przez Zamawiającego:

- płyta – melamina: blat min. 17 kolorów w tym dąb natura, akacja, jasna wiśnia, biały (do wyboru z palety producenta).
- elementy metalowe - min. 5 kolorów do wyboru w tym ciemny brąz RAL 8022, biały RAL 9016, lazurkowy RAL (do wyboru z palety producenta).

Wygląd jak na rysunku:



[37] - Szafa ubraniowa z drzwiami uchylnymi płytowymi na stelażu metalowym

Wymiar szafy [szer. x gł. x wys.]: 80,1x46,1x178,2 cm

Wymiar cokołu [szer. x gł. x wys.]: 80x38x7 cm

Korpus i front szafy wykonany z płyty wiórowej trójwarstwowej w klasie higieniczności E1 obustronnie melaminowanej o grubości 18 mm oklejony obrzeżem o grubości 2 mm w kolorze płyty. Krawędzie obrzeża zaokrąglone R=2mm. Korpus szafy połączony za pomocą złączy mimośrodowych umożliwiających wymianę poszczególnych elementów w przypadku ich uszkodzenia. Nie dopuszcza się stosowania korpusu za pomocą kleju.

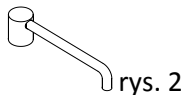
Ściana tylna wpuszczana w nawfrezowanie w ścianach bocznych oraz wieńcach korpusu, wykonana z płyty wiórowej trójwarstwowej w klasie higieniczności E1 obustronnie melaminowanej o grubości 18 mm. Kolorystyka ściany tylnej zgodna z kolorystyką korpusu szafy. Wieniec górny oraz dolny nakładany.

Drzwi wyposażone w zawiasy z kątem otwarcia 270 stopni (rys.1). Ze względów funkcjonalnych nie dopuszcza się zawiasów z mniejszym kątem otwierania.



rys.1

Szafa wyposażona w uchwyt dwupunktowy, w kształcie litery C, o rozstawie 128 mm, ze zintegrowanym zamkiem (w komplecie 1 klucz łamany, 1 klucz prosty), z możliwością zastosowania klucza tzw. "master-key"; zamek mocowany do skrzydła drzwiowego za pomocą wkrętów (rys. 2, 2a). Szafa wyposażona w zamek baswilowy z dwupunktowym ryglowaniem (blokada w dwóch miejscach).



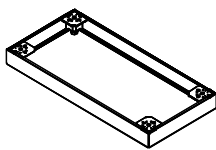
rys. 2



rys. 2a

Szafa wyposażona w 4 półki płytowe, wykonane z wiórowej melaminowanej. Półki wyposażone w podpórki typu secura zapobiegające przypadkowemu wysunięciu półki oraz regulację położenia na całej wysokości szafy co 32mm (nie dotyczy półki konstrukcyjnej).

Szafa posadowiona na cokole metalowym wykonanym ze stali lakierowanej proszkowo w strukturze mat. Cokół wyposażony w stopki poziomujące w zakresie 15mm. Po zamontowaniu cokołu poziomowanie powinno odbywać się od wewnątrz szafy za pomocą klucza imbusowego (rys.4). Wysokość cokołu 7cm.



Cokół:

Regulacja poziom

Szafa musi posiadać następujące atesty / certyfikaty, które należy przedstawić Zamawiającemu:

- Certyfikat zgodności z normą **PN-EN 14073-2:2006** Meble biurowe - Meble do przechowywania - Część 2:Wymagania bezpieczeństwa wystawiony przez niezależną jednostkę certyfikującą.

Oferowane meble mają być rozwiązaniami systemowymi, umożliwiającymi domówienia i wspólne zestawienie w przyszłości.

Kolorystyka do wyboru przez Zamawiającego:

- płyta – melamina: blat min. 17 kolorów w tym dąb natura, akacja, jasna wiśnia, biały (do wyboru z palety producenta).
- elementy metalowe - min. 5 kolorów do wyboru w tym ciemny brąz RAL 8022, biały RAL 9016, lazurkowy RAL (do wyboru z palety producenta).

Wygląd jak na rysunku:



[50] - Szafa ubraniowa z drzwiami uchylnymi płytowymi na stelażu metalowym

Wymiar szafy [szer. x gł. x wys.]: 40,1x46,1x178,2 cm

Wymiar cokołu [szer. x gł. x wys.]: 40x38x7 cm

Korpus i front szafy wykonany z płyty wiórowej trójwarstwowej w klasie higieniczności E1 obustronnie melaminowanej o grubości 18 mm oklejony obrzeżem o grubości 2 mm w kolorze płyty. Krawędzie obrzeża zaokrąglone R=2mm. Korpus szafy połączony za pomocą złączy mimośrodowych umożliwiających wymianę poszczególnych elementów w przypadku ich uszkodzenia. Nie dopuszcza się stosowania korpusu za pomocą kleju.

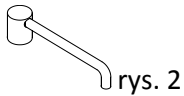
Ściana tylna wpuszczana w nawfrezowanie w ścianach bocznych oraz wieńcach korpusu, wykonana z płyty wiórowej trójwarstwowej w klasie higieniczności E1 obustronnie melaminowanej o grubości 18 mm. Kolorystyka ściany tylnej zgodna z kolorystyką korpusu szafy. Wieniec górny oraz dolny nakładany.

Drzwi wyposażone w zawiasy z kątem otwarcia 270 stopni (rys.1). Ze względów funkcjonalnych nie dopuszcza się zawiasów z mniejszym kątem otwierania.



rys.1

Szafa wyposażona w uchwyt dwupunktowy, w kształcie litery C, o rozstawie 128 mm, ze zintegrowanym zamkiem (w komplecie 1 klucz łamany, 1 klucz prosty), z możliwością zastosowania klucza tzw. "master-key"; zamek mocowany do skrzydła drzwiowego za pomocą wkrętów (rys. 2, 2a). Szafa wyposażona w zamek baskwilowy z dwupunktowym ryglowaniem (blokada w dwóch miejscach).



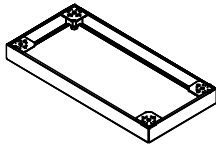
rys. 2



rys. 2a

Górna przestrzeń szafy wyposażona w półkę płytową wykonaną z trójwarstwowej płyty wiórowej w klasie higieniczności E1 obustronnie melaminowanej w kolorze korpusu i grubości 25mm. Rozstaw półki powinien tworzyć przestrzeń segregatorową. Pozostałą przestrzeń garderobianą wyposażoną w chromowany wieszak z dwoma haczykami.

Szafa posadowiona na cokole metalowym wykonanym ze stali lakierowanej proszkowo w strukturze mat. Cokół wyposażony w stopki poziomujące w zakresie 15mm. Po zamontowaniu cokołu poziomowanie powinno odbywać się od wewnątrz szafy za pomocą klucza imbusowego (rys.4). Wysokość cokołu 7cm.



Cokół: Regulacja poziom

Szafa musi posiadać następujące atesty / certyfikaty, które należy przedstawić Zamawiającemu:

- Certyfikat zgodności z normą **PN-EN 14073-2:2006** Meble biurowe - Meble do przechowywania - Część 2:Wymagania bezpieczeństwa wystawiony przez niezależną jednostkę certyfikującą.

Oferowane meble mają być rozwiązaniami systemowymi, umożliwiającymi domówienia i wspólne zestawienie w przyszłości.

Kolorystyka do wyboru przez Zamawiającego:

- płyta – melamina: blat min. 17 kolorów w tym dąb natura, akacja, jasna wiśnia, biały (do wyboru z palety producenta).
- elementy metalowe - min. 5 kolorów do wyboru w tym ciemny brąz RAL 8022, biały RAL 9016, lazurowy RAL (do wyboru z palety producenta).

Wygląd jak na rysunku:



[38] Szafa z drzwiami uchylnymi płytowymi na stelażu metalowym

Wymiar szafy [szer. x gł. x wys.]: 80,1x46,1x178,2 cm

Wymiar cokołu [szer. x gł. x wys.]: 80x38x7 cm

Korpus i front szafy wykonany z płyty wiórowej trójwarstwowej w klasie higieniczności E1 obustronnie melaminowanej o grubości 18 mm oklejony obrzeżem o grubości 2 mm w kolorze płyty. Krawędzie obrzeża zaokrąglone R=2mm. Korpus szafy połączony za pomocą złączy mimośrodowych umożliwiających wymianę poszczególnych elementów w przypadku ich uszkodzenia. Nie dopuszcza się stosowania korpusu za pomocą kleju.

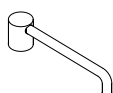
Ściana tylna wpuszczana w nawfrezowanie w ścianach bocznych oraz wieńcach korpusu, wykonana z płyty wiórowej trójwarstwowej w klasie higieniczności E1 obustronnie melaminowanej o grubości 18 mm. Kolorystyka ściany tylnej zgodna z kolorystyką korpusu szafy. Wieniec górny oraz dolny nakładany.

Drzwi wyposażone w zawiasy z kątem otwarcia 270 stopni (rys.1). Ze względów funkcjonalnych nie dopuszcza się zawiasów z mniejszym kątem otwierania.



rys.1

Szafa wyposażona w uchwyt dwupunktowy, w kształcie litery C, o rozstawie 128 mm, ze zintegrowanym zamkiem (w komplecie 1 klucz łamany, 1 klucz prosty), z możliwością zastosowania klucza tzw. "master-key"; zamek mocowany do skrzydła drzwiowego za pomocą wkrętów (rys. 2, 2a). Szafa wyposażona w zamek baskwilowy z dwupunktowym ryglowaniem (blokada w dwóch miejscach).



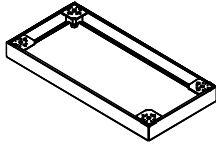
rys. 2



rys. 2a

Szafa wyposażona w 4 półki płytowe, wykonane z wiórowej melaminowanej. Półki wyposażone w podpórki typu secura zapobiegające przypadkowemu wysunięciu półki oraz regulację położenia na całej wysokości szafy co 32mm (nie dotyczy półki konstrukcyjnej).

Szafa posadowiona na cokole metalowym wykonanym ze stali lakierowanej proszkowo w strukturze mat. Cokół wyposażony w stopki poziomujące w zakresie 15mm. Po zamontowaniu cokołu poziomowanie powinno odbywać się od wewnątrz szafy za pomocą klucza imbusowego (rys.4). Wysokość cokołu 7cm.



Cokół:



Regulacja poziom

Szafa musi posiadać następujące atesty / certyfikaty, które należy przedstawić Zamawiającemu:

- Certyfikat zgodności z normą **PN-EN 14073-2:2006** Meble biurowe - Meble do przechowywania - Część 2:Wymagania bezpieczeństwa wystawiony przez niezależną jednostkę certyfikującą.

Oferowane meble mają być rozwiązaniami systemowymi, umożliwiającymi domówienia i wspólne zestawienie w przyszłości.

Kolorystyka do wyboru przez Zamawiającego:

- płyta – melamina: blat min. 17 kolorów w tym dąb natura, akacja, jasna wiśnia, biały (do wyboru z palety producenta).
- elementy metalowe - min. 5 kolorów do wyboru w tym ciemny brąz RAL 8022, biały RAL 9016, lazurowy RAL (do wyboru z palety producenta).

Wygląd jak na rysunku:



[49] - Szafa z drzwiami uchylnymi płytowymi na stelażu metalowym

Wymiar szafy [szer. x gł. x wys.]: 60,1x46,1x178,2 cm

Wymiar cokołu [szer. x gł. x wys.]: 60x38x7 cm

Korpus i front szafy wykonany z płyty wiórowej trójwarstwowej w klasie higieniczności E1 obustronnie melaminowanej o grubości 18 mm oklejony obrzeżem o grubości 2 mm w kolorze płyty. Krawędzie obrzeża zaokrąglone R=2mm. Korpus szafy połączony za pomocą złączy mimośrodowych umożliwiających wymianę poszczególnych elementu w przypadku ich uszkodzenia. Nie dopuszcza się stosowania korpusu za pomocą kleju.

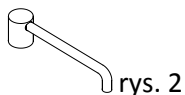
Ściana tylna wpuszczana w nawfrezowanie w ścianach bocznych oraz wieńcach korpusu, wykonana z płyty wiórowej trójwarstwowej w klasie higieniczności E1 obustronnie melaminowanej o grubości 18 mm. Kolorystyka ściany tylnej zgodna z kolorystyką korpusu szafy. Wieniec górny oraz dolny nakładany.

Drzwi wyposażone w zawiasy z kątem otwarcia 270 stopni (rys.1). Ze względów funkcjonalnych nie dopuszcza się zawiasów z mniejszym kątem otwierania.



rys.1

Szafa wyposażona w uchwyt dwupunktowy, w kształcie litery C, o rozstawie 128 mm, ze zintegrowanym zamkiem (w komplecie 1 klucz łamany, 1 klucz prosty), z możliwością zastosowania klucza tzw. "master-key"; zamek mocowany do skrzydła drzwiowego za pomocą wkrętów (rys. 2, 2a). Szafa wyposażona w zamek baskwilowy z dwupunktowym ryglowaniem (blokada w dwóch miejscach).



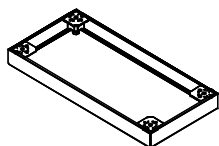
rys. 2



rys. 2a

Szafa wyposażona w 4 półki płytowe, wykonane z wiórowej melaminowanej. Półki wyposażone w podpórki typu secura zapobiegające przypadkowemu wysunięciu półki oraz regulację położenia na całej wysokości szafy co 32mm (nie dotyczy półki konstrukcyjnej).

Szafa posadowiona na cokole metalowym wykonanym ze stali lakierowanej proszkowo w strukturze mat. Cokół wyposażony w stopki poziomujące w zakresie 15mm. Po zamontowaniu cokołu poziomowanie powinno odbywać się od wewnątrz szafy za pomocą klucza imbusowego (rys.4). Wysokość cokołu 7cm.



Cokół: Regulacja poziom

Szafa musi posiadać następujące atesty / certyfikaty, które należy przedstawić Zamawiającemu:

- Certyfikat zgodności z normą **PN-EN 14073-2:2006** Meble biurowe - Meble do przechowywania - Część 2:Wymagania bezpieczeństwa wystawiony przez niezależną jednostkę certyfikującą.

Oferowane meble mają być rozwiązaniami systemowymi, umożliwiającymi domówienia i wspólne zestawienie w przyszłości.

Kolorystyka do wyboru przez Zamawiającego:

- płyta – melamina: blat min. 17 kolorów w tym dąb natura, akacja, jasna wiśnia, biały (do wyboru z palety producenta).
- elementy metalowe - min. 5 kolorów do wyboru w tym ciemny brąz RAL 8022, biały RAL 9016, lazurkowy RAL (do wyboru z palety producenta).

Wygląd jak na rysunku:



[61] - Szafa z drzwiami przesuwными płytowymi na stelażu metalowym

Wymiar szafy [szer. x gł. x wys.]: 120,1x44,1x106,7 cm

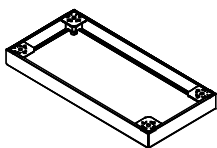
Wymiar cokołu [szer. x gł. x wys.]: 120x38x7 cm

Korpus i front szafy wykonany z płyty wiórowej trójwarstwowej w klasie higieniczności E1 obustronnie melaminowanej o grubości 18 mm oklejony obrzeżem o grubości 2 mm w kolorze płyty. Krawędzie obrzeża zaokrąglone R=2mm. Korpus szafy połączony za pomocą złączy mimośrodowych umożliwiających wymianę poszczególnych elementów w przypadku ich uszkodzenia. Nie dopuszcza się stosowania korpusu za pomocą kleju.

Ściana tylna wpuszczana w nawfrezowanie w ścianach bocznych oraz wieńcach korpusu, wykonana z płyty wiórowej trójwarstwowej w klasie higieniczności E1 obustronnie melaminowanej o grubości 18 mm. Kolorystyka ściany tylnej zgodna z kolorystyką korpusu szafy. Wieniec górny oraz dolny nakładany.

Front płytowy jako drzwi przesuwne wyposażone w prowadnice wpuszczane w korpus szafy oraz uchwyt dwupunktowy, w kształcie litery C o rozstawie 128mm. Drzwi zamykana zamkiem jednopunktowym. Szafa wyposażona w dwie półki płytowe, wykonane z wiórowej melaminowanej. Półka wyposażona w podpórki typu secura zapobiegające przypadkowemu wysunięciu.

Szafa posadowiona na cokole metalowym wykonanym ze stali lakierowanej proszkowo w strukturze mat. Cokół wyposażony w stopki poziomujące w zakresie 15mm. Po zamontowaniu cokołu poziomowanie powinno odbywać się od wewnątrz szafy za pomocą klucza imbusowego (rys.4). Wysokość cokołu 7cm.



Cokół:

Regulacja poziom

Szafa musi posiadać następujące atesty / certyfikaty, które należy przedstawić Zamawiającemu:

- Certyfikat zgodności z normą **PN-EN 14073-2:2006** Meble biurowe - Meble do przechowywania - Część 2:Wymagania bezpieczeństwa wystawiony przez niezależną jednostkę certyfikującą.

Oferowane meble mają być rozwiązaniami systemowymi, umożliwiającymi domówienia i wspólne zestawienie w przyszłości.

Kolorystyka do wyboru przez Zamawiającego:

- płyta – melamina: blat min. 17 kolorów w tym dąb natura, akacja, jasna wiśnia, biały (do wyboru z palety producenta).
- elementy metalowe - min. 5 kolorów do wyboru w tym ciemny brąz RAL 8022, biały RAL 9016, lazurowy RAL (do wyboru z palety producenta).

Wygląd jak na rysunku:



[62] - Szafa z drzwiami przesuwными płytowymi na stelażu metalowym

Wymiar szafy [szer. x gł. x wys.]: 120,1x44,1x71,5 cm

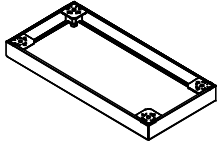
Wymiar cokołu [szer. x gł. x wys.]: 120x38x7 cm

Korpus i front szafy wykonany z płyty wiórowej trójwarstwowej w klasie higieniczności E1 obustronnie melaminowanej o grubości 18 mm oklejony obrzeżem o grubości 2 mm w kolorze płyty. Krawędzie obrzeża zaokrąglone R=2mm. Korpus szafy połączony za pomocą złączy mimośrodowych umożliwiających wymianę poszczególnych elementu w przypadku ich uszkodzenia. Nie dopuszcza się stosowania korpusu za pomocą kleju.

Ściana tylna wpuszczana w nawfrezowanie w ścianach bocznych oraz wieńcach korpusu, wykonana z płyty wiórowej trójwarstwowej w klasie higieniczności E1 obustronnie melaminowanej o grubości 18 mm. Kolorystyka ściany tylnej zgodna z kolorystyką korpusu szafy. Wieniec górny oraz dolny nakładany.

Front płytowy jako drzwi przesuwne wyposażone w prowadnice wpuszczane w korpus szafy oraz uchwyt dwupunktowy, w kształcie litery C o rozstawie 128mm. Drzwi zamykana zamkiem jednopunktowym. Szafa wyposażona w półkę płytową, wykonaną z wiórowej melaminowanej. Półka wyposażona w podpórki typu secura zapobiegające przypadkowemu wysunięciu.

Szafa posadowiona na cokole metalowym wykonanym ze stali lakierowanej proszkowo w strukturze mat. Cokół wyposażony w stopki poziomujące w zakresie 15mm. Po zamontowaniu cokołu poziomowanie powinno odbywać się od wewnątrz szafy za pomocą klucza imbusowego (rys.4). Wysokość cokołu 7cm.



Cokół: Regulacja poziom

Szafa musi posiadać następujące atesty / certyfikaty, które należy przedstawić Zamawiającemu:

- Certyfikat zgodności z normą **PN-EN 14073-2:2006** Meble biurowe - Meble do przechowywania - Część 2:Wymagania bezpieczeństwa wystawiony przez niezależną jednostkę certyfikującą.

Oferowane meble mają być rozwiązaniami systemowymi, umożliwiającymi domówienia i wspólne zestawienie w przyszłości.

Kolorystyka do wyboru przez Zamawiającego:

- płyta – melamina: blat min. 17 kolorów w tym dąb natura, akacja, jasna wiśnia, biały (do wyboru z palety producenta).
- elementy metalowe - min. 5 kolorów do wyboru w tym ciemny brąz RAL 8022, biały RAL 9016, lazurkowy RAL (do wyboru z palety producenta).

Wygląd jak na rysunku:



[64] - Szafa na stelażu metalowym

Wymiar szafy [szer. x gł. x wys.]: 80,1x46,1x178,2 cm

Wymiar cokołu [szer. x gł. x wys.]: 80x38x7 cm

Korpus i front szafy wykonany z płyty wiórowej trójwarstwowej w klasie higieniczności E1 obustronnie melaminowanej o grubości 18 mm oklejony obrzeżem o grubości 2 mm w kolorze płyty. Krawędzie obrzeża zaokrąglone R=2mm. Korpus szafy połączony za pomocą złączy mimośrodowych umożliwiających wymianę poszczególnych elementów w przypadku ich uszkodzenia. Nie dopuszcza się stosowania korpusu za pomocą kleju.

Ściana tylna wpuszczana w nawfrezowanie w ścianach bocznych oraz wieńcach korpusu, wykonana z płyty wiórowej trójwarstwowej w klasie higieniczności E1 obustronnie melaminowanej o grubości 18 mm. Kolorystyka ściany tylnej zgodna z kolorystyką korpusu szafy. Wieniec górny oraz dolny nakładany.

Drzwi wyposażone w zawiasy z kątem otwarcia 270 stopni (rys.1). Ze względów funkcjonalnych nie dopuszcza się zawiasów z mniejszym kątem otwierania.



rys.1

Szafa wyposażona w uchwyt dwupunktowy, w kształcie litery C, o rozstawie 128 mm, ze zintegrowanym zamkiem (w komplecie 1 klucz łamany, 1 klucz prosty), z możliwością zastosowania klucza tzw. "master-key"; zamek mocowany do skrzydła drzwiowego za pomocą wkrętów (rys. 2, 2a). Szafa wyposażona w zamek baskwilowy z dwupunktowym ryglowaniem (blokada w dwóch miejscach).



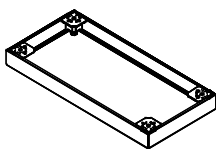
rys. 2



rys. 2a

Szafa wyposażona w 4 półki płytowe, wykonane z wiórowej melaminowanej. Półki wyposażone w podpórki typu secura zapobiegające przypadkowemu wysunięciu półki oraz regulację położenia na całej wysokości szafy co 32mm (nie dotyczy półki konstrukcyjnej).

Szafa posadowiona na cokole metalowym wykonanym ze stali lakierowanej proszkowo w strukturze mat. Cokół wyposażony w stopki poziomujące w zakresie 15mm. Po zamontowaniu cokołu poziomowanie powinno odbywać się od wewnątrz szafy za pomocą klucza imbusowego (rys.4). Wysokość cokołu 7cm.



Cokół: Regulacja poziom

Szafa musi posiadać następujące atesty / certyfikaty, które należy przedstawić Zamawiającemu:

- Certyfikat zgodności z normą **PN-EN 14073-2:2006** Meble biurowe - Meble do przechowywania - Część 2:Wymagania bezpieczeństwa wystawiony przez niezależną jednostkę certyfikującą.

Oferowane meble mają być rozwiązaniami systemowymi, umożliwiającymi domówienia i wspólne zestawienie w przyszłości.

Kolorystyka do wyboru przez Zamawiającego:

- płyta – melamina: blat min. 17 kolorów w tym dąb natura, akacja, jasna wiśnia, biały

(do wyboru z palety producenta).

- elementy metalowe - min. 5 kolorów do wyboru w tym ciemny brąz RAL 8022, biały RAL 9016, lazurkowy RAL (do wyboru z palety producenta).

Wygląd jak na rysunku:



[6] Zabudowa kuchenna

Wymiar szafy [szer. x gł. x wys.]: 120x60x185 cm

Korpus i front szafy wykonany z płyty wiórowej trójwarstwowej w klasie higieniczności E1 obustronnie melaminowanej o grubości 18 mm oklejony obrzeżem o grubości 2 mm w kolorze płyty. Krawędzie obrzeża zaokrąglone R=2mm. Korpus szafy połączony za pomocą złączy mimośrodowych umożliwiających wymianę poszczególnych elementów w przypadku ich uszkodzenia. Nie dopuszcza się stosowania korpusu za pomocą kleju.

Ściana tylna wpuszczana w nawfrezowanie w ścianach bocznych oraz wieńcach korpusu, wykonana z płyty wiórowej trójwarstwowej w klasie higieniczności E1 obustronnie melaminowanej o grubości 18 mm. Kolorystyka ściany tylnej zgodna z kolorystyką korpusu szafy. Wieniec górny oraz dolny nakładany. Szafa wyposażona w dwie szuflady z wkładami płytowymi.

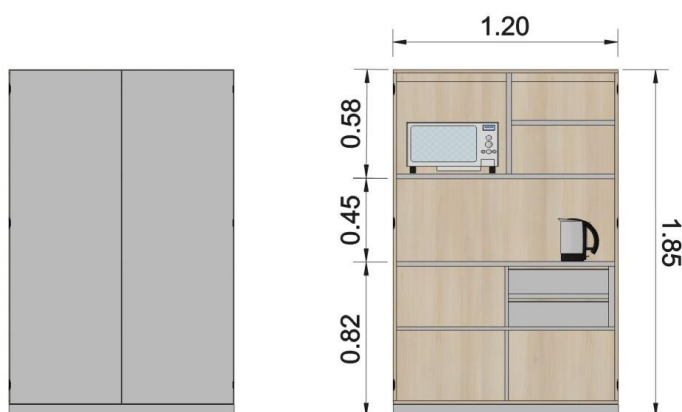
Cokół szafy wyposażony w 4 stopki poziomujące w zakresie 10mm. Regulacja poziomu powinna odbywać się od strony wewnętrznej szafy przy pomocy klucza imbusowego.

Szafę wyposażoną w parę drzwi skrzydłowych montowanych na zawisach umożliwiających otwarcie o kącie 270° oraz mechanizm cichego domykania drzwi.

Kolorystyka do wyboru przez Zamawiającego:

- płyta – melamina: min. 5 kolorów w tym dąb natura, akacja, biały (do wyboru z palety producenta).
- blat kuchenny - min. 5 kolorów w tym grafit, szary, biały (do wyboru z palety producenta).

Wygląd jak na rysunku:



[51] Zabudowa kuchenna

Wymiar zabudowy [szer. x gł. x wys.]: 235x60/35x90/70 cm

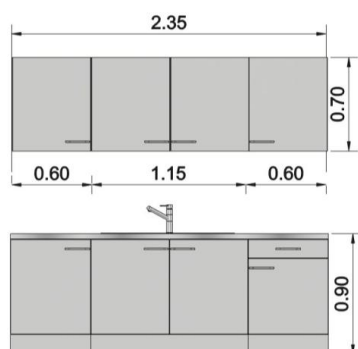
Wymiar szafki górne wiszące [szer. x gł. x wys.]:

- szafka jednodrzwiowa: 60x35x70 cm -2 szt.
- szafka dwudrzwiowa: 115x35x70 cm -1 szt.

Wymiar szafki dolne [szer. x gł. x wys.]:

- szafka jednodrzwiowa: 60x58x87 cm -1 szt.
- szafka dwudrzwiowa pod zlewozmywak : 115x58x86,2 cm -1 szt.
- szafka jednodrzwiowa z szufladą : 60x58x86,2 cm -1 szt.

Wymiar blatu kuchenny [szer. x gł. x wys.]: 235x60x3,8 cm



Szafki wykonane z płyty wiórowej trójwarstwowej w klasie higieniczności E1 obustronnie melaminowanej. Widoczne wąskie płaszczyzny zabezpieczone obrzeżem PCV o grubości 2mm w kolorze płyty. Krawędzie obrzeża zaokrąglone promieniem R=2mm. Ściana tylna wykonana z płyty HDF o grubości 3mm jednostronnie lakierowanej na kolor biały. Front szafek wyposażony w metalowy uchwyt dwupunktowy, w kształcie litery C szafki dolne posadowione na stopkach umożliwiających regulację poziomu w zakresie 10 cm (rys. 1).



rys. 1

Wieniec górny szafek dolnych przystosowany do zamocowania blatu kuchennego. Szafki górne przystosowane do zawieszania na ścianie. Zawiasy szafek wykonane ze stali szlachetnej, prowadnice szuflad typu metabox lub równoważne, drzwi i szuflady wyposażone w system zapobiegający trzaskaniu

Szafki dolne wykończona listwą cokołową wykonaną z płyty wiórowej trójwarstwowej w klasie higieniczności E1 obustronnie melaminowanej o grubości 18 mm, wykończoną dookoła (wszystkie krawędzie) obrzeżem PCV o grubości 2 mm, wpinaną w stopki na których posadowiona jest szafka. Błat kuchenny szafek dolnych o grubości 38 mm wykonany z płyty wiórowej odpornego na zarysowania laminatu HPL wykonany w technologii postformingowej – łączenie laminatu z blatem zabezpieczone powłoką silikonową, front blatu zakończony fabrycznym zaobleniem bez widocznych łączeń. Tylna krawędź blatu fabrycznie oklejona.

Kolorystyka do wyboru przez Zamawiającego:

- płyta – melamina: min. 5 kolorów w tym dąb natura, akacja, biały (do wyboru z palety producenta).
- blat kuchenny - min. 5 kolorów w tym grafit, szary, biały (do wyboru z palety producenta).

Wygląd jak na rysunku:



[65] Zabudowa kuchenna

Wymiar zabudowy [szer. x gł. x wys.]: 350x60/35x90/70 cm

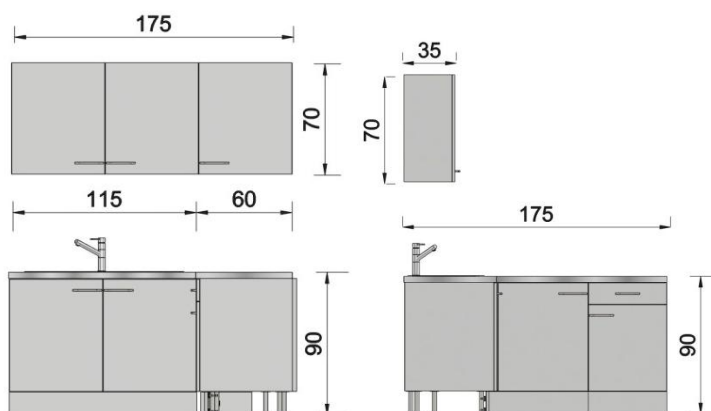
Wymiar szafki górne wiszące [szer. x gł. x wys.]:

- szafka jednodrzwiowa: 60x32x70 cm – 1 szt.
- szafka dwudrzwiowa: 115x32x70 cm -1 szt.

Wymiar szafki dolne [szer. x gł. x wys.]:

- szafka jednodrzwiowa narożna: 115x58x87 cm -1 szt.
- szafka dwudrzwiowa pod zlewozmywak : 115x58x86,2 cm -1 szt.
- szafka jednodrzwiowa z szufladą : 60x58x86,2 cm -1 szt.

Wymiar blatu kuchenny [szer. x gł. x wys.]: 175/115x60x3,8 cm



Szafki wykonane z płyty wiórowej trójwarstwowej w klasie higieniczności E1 obustronnie melaminowanej. Widoczne wąskie płaszczyzny zabezpieczone obrzeżem PCV o grubości 2mm w kolorze płyty. Krawędzie obrzeża zaokrąglone promieniem R=2mm. Ściana tylna wykonana z płyty HDF o grubości 3mm jednostronnie lakierowanej na kolor biały. Front szafek wyposażony w metalowy uchwyt dwupunktowy, w kształcie litery C szafki dolne posadowione na stopkach umożliwiających regulację poziomu w zakresie 10 cm (rys. 1).



rys. 1

Wieniec górny szafek dolnych przystosowany do zamocowania blatu kuchennego. Szafki górne przystosowane do zawieszania na ścianie. Zawiasy szafek wykonane ze stali szlachetnej, prowadnice szuflad typu metabox lub równoważne, drzwi i szuflady wyposażone w system zapobiegający trzaskaniu

Szafki dolne wykończona listwą cokołową wykonaną z płyty wiórowej trójwarstwowej w klasie higieniczności E1 obustronnie melaminowanej o grubości 18 mm, wykończoną dookoła (wszystkie krawędzie) obrzeżem PCV o grubości 2 mm, wpinaną w stopki na których posadowiona jest szafka.

Blat kuchenny szafek dolnych o grubości 38 mm wykonany z płyty wiórowej odpornej na zarysowania laminatu HPL wykonany w technologii postformingowej – łączenie laminatu z blatem zabezpieczone powłoką silikonową, front blatu zakończony fabrycznym zaobleniem bez widocznych łączeń. Tylna krawędź blatu fabrycznie oklejona.

Kolorystyka do wyboru przez Zamawiającego:

- płyta – melamina: min. 5 kolorów w tym dąb natura, akacja, biały (do wyboru z palety producenta).
- blat kuchenny - min. 5 kolorów w tym grafit, szary, biały (do wyboru z palety producenta).

Wygląd jak na rysunku:



[75] Zabudowa kuchenna

Wymiar zabudowy [szer. x gł. x wys.]: 440x60/35x90/70 cm

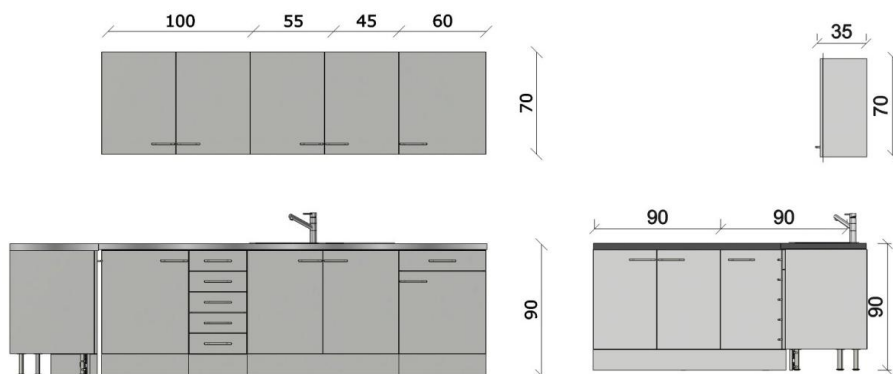
Wymiar szafki górne wiszące [szer. x gł. x wys.]:

- szafka jednodrzwiowa: 45x32x70 cm – 1 szt.
- szafka jednodrzwiowa: 55x32x70 cm – 1 szt.
- szafka jednodrzwiowa: 60x32x70 cm – 1 szt.
- szafka dwudrzwiowa: 100x32x70 cm -1 szt.

Wymiar szafki dolne [szer. x gł. x wys.]:

- szafka jednodrzwiowa narożna: 90x58x87 cm -1 szt.
- szafka dwudrzwiowa: 90x58x86,2 cm -1 szt.
- szafka dwudrzwiowa pod zlewozmywak : 100x58x86,2 cm -1 szt.
- szafka 5 szufladami : 40x58x86,2 cm -1 szt.
- szafka jednodrzwiowa z szufladą : 60x58x86,2 cm -1 szt.
- szafka jednodrzwiowa: 60x58x86,2 cm -1 szt.

Wymiar blatu kuchenny [szer. x gł. x wys.]: 260/180x60x3,8 cm



Szafki wykonane z płyty wiórowej trójwarstwowej w klasie higieniczności E1 obustronnie melaminowanej. Widoczne wąskie płaszczyzny zabezpieczone obrzeżem PCV o grubości 2mm w kolorze płyty. Krawędzie obrzeża zaokrąglone promieniem R=2mm. Ściana tylna wykonana z płyty HDF o grubości 3mm jednostronnie lakierowanej na kolor biały. Front szafek wyposażony w metalowy uchwyt dwupunktowy, w kształcie litery C szafki dolne posadowione na stopkach umożliwiających regulację poziomu w zakresie 10 cm (rys. 1).



rys. 1

Wieniec górny szafek dolnych przystosowany do zamocowania blatu kuchennego. Szafki górne przystosowane do zawieszania na ścianie. Zawiasy szafek wykonane ze stali szlachetnej, prowadnice szuflad typu metabox lub równoważne, drzwi i szuflady wyposażone w system zapobiegający trzaskaniu

Szafki dolne wykończona listwą cokołową wykonaną z płyty wiórowej trójwarstwowej w klasie higieniczności E1 obustronnie melaminowanej o grubości 18 mm, wykończoną dookoła (wszystkie krawędzie) obrzeżem PCV o grubości 2 mm, wpinaną w stopki na których posadowiona jest szafka.

Blat kuchenny szafek dolnych o grubości 38 mm wykonany z płyty wiórowej odpornego na zarysowania laminatu HPL wykonany w technologii postformingowej – łączenie laminatu z blatem

zabezpieczone powłoką silikonową, front blatu zakończony fabrycznym zaobleniem bez widocznych łączy. Tylna krawędź blatu fabrycznie oklejona.

Kolorystyka do wyboru przez Zamawiającego:

- płyta – melamina: min. 5 kolorów w tym dąb natura, akacja, biały (do wyboru z palety producenta).
- blat kuchenny - min. 5 kolorów w tym grafit, szary, biały (do wyboru z palety producenta).

Wygląd jak na rysunku:



[76] Zabudowa kuchenna

Wymiar zabudowy [szer. x gł. x wys.]: 440x60/35x90/70 cm

Wymiar zabudowy [szer. x gł. x wys.]: 235x60/35x90/70 cm

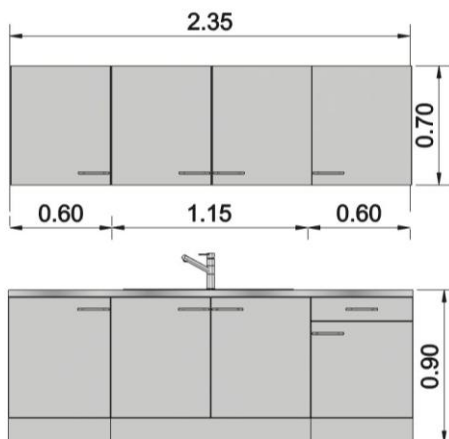
Wymiar szafki górne wiszące [szer. x gł. x wys.]:

- szafka jednodrzwiowa: 60x35x70 cm -2 szt.
- szafka dwudrzwiowa: 115x35x70 cm -1 szt.

Wymiar szafki dolne [szer. x gł. x wys.]:

- szafka jednodrzwiowa: 60x58x87 cm -1 szt.
- szafka dwudrzwiowa pod zlewozmywak : 115x58x86,2 cm -1 szt.
- szafka jednodrzwiowa z szufladą : 60x58x86,2 cm -1 szt.

Wymiar blatu kuchenny [szer. x gł. x wys.]: 235x60x3,8 cm



Szafki wykonane z płyty wiórowej trójwarstwowej w klasie higieniczności E1 obustronnie melaminowanej. Widoczne wąskie płaszczyzny zabezpieczone obrzeżem PCV o grubości 2mm w kolorze płyty. Krawędzie obrzeża zaokrąglone promieniem R=2mm. Ściana tylna wykonana z płyty HDF o grubości 3mm jednostronnie lakierowanej na kolor biały. Front szafek wyposażony w metalowy uchwyt dwupunktowy, w kształcie litery C szafki dolne posadowione na stopkach umożliwiających regulację poziomu w zakresie 10 cm (rys. 1).



rys. 1

Wieniec górny szafek dolnych przystosowany do zamocowania blatu kuchennego. Szafki górne przystosowane do zawieszania na ścianie. Zawiasy szafek wykonane ze stali szlachetnej, prowadnice szuflad typu metabox lub równoważne, drzwi i szuflady wyposażone w system zapobiegający trzaskaniu

Szafki dolne wykończona listwą cokołową wykonaną z płyty wiórowej trójwarstwowej w klasie higieniczności E1 obustronnie melaminowanej o grubości 18 mm, wykończoną dookoła (wszystkie krawędzie) obrzeżem PCV o grubości 2 mm, wpinaną w stopki na których posadowiona jest szafka.

Blat kuchenny szafek dolnych o grubości 38 mm wykonany z płyty wiórowej odpornej na zarysowania laminatu HPL wykonany w technologii postformingowej – łączenie laminatu z blatem zabezpieczone powłoką silikonową, front blatu zakończony fabrycznym zaobleniem bez widocznych łączeń. Tylna krawędź blatu fabrycznie oklejona.

Kolorystyka do wyboru przez Zamawiającego:

- płyta – melamina: min. 5 kolorów w tym dąb natura, akacja, biały (do wyboru z palety producenta).
- blat kuchenny - min. 5 kolorów w tym grafit, szary, biały (do wyboru z palety producenta).

Wygląd jak na rysunku:



[21] Kostka meblowa

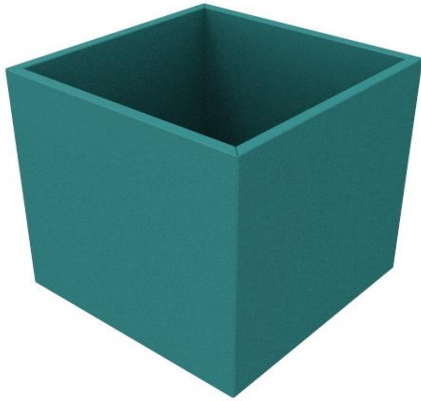
Wymiar [szer. x gł. x wys.]: 60x60x60 cm

Kostka wykonana z płyty wiórowej trójwarstwowej w klasie higieniczności E1 obustronnie melaminowanej. Widoczne wąskie płaszczyzny zabezpieczone obrzeżem PCV o grubości 2mm w kolorze płyty. Krawędzie obrzeża zaokrąglone promieniem R=2mm.

Kolorystyka do wyboru przez Zamawiającego:

- płyta – melamina: min. 5 kolorów w tym turkusowy, zielony, szary (do wyboru z palety producenta).

Wygląd jak na rysunku:



[68] Szafa na środki czystości

Wymiar [szer. x gł. x wys.]: 60x50x180 cm

Wieniec górny i dolny szafy gospodarczej wykonane z blachy o grubości 0,8 mm. Pozostałe elementy, takie jak drzwi i półki, wykonane z blachy o grubości 1,0 mm. Szafa gospodarcza wyposażona w drzwi skrzydłowe zamykane przy pomocy zamka cylindrycznego, ryglującego je w dwóch punktach. Wewnątrz szafy podzielone na dwa segmenty - lewy, z wydzielonymi czterema półkami oraz prawy wysoki, brak ścianki rozdzielającej u dołu umożliwia przechowywanie w szafie wiadra czy misek.

Oferowane meble mają być rozwiązaniami systemowymi, umożliwiającymi domówienia i wspólne zestawienie w przyszłości.

Kolorystyka do wyboru przez Zamawiającego:

- metal: min. 16 kolorów w tym biały (RAL 9010), popiel (RAL 7035), niebieski (RAL 5012) do wyboru z palety producenta.

Wygląd jak na rysunku:



[4] - Krzesło obrotowe z podłokietnikami

Krzesło obrotowe z podłokietnikami o wymiarach:

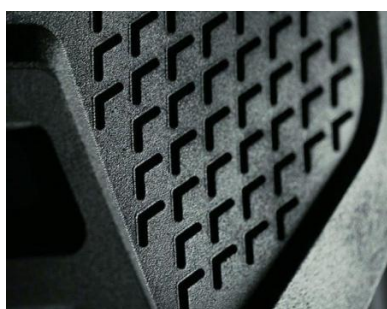
- wysokość siedziska 400-520 mm,
- głębokość siedziska 400-460 mm,
- szerokość siedziska 480 mm,
- ogólna wysokość 950 do 1150 mm,
- ogólna głębokość 680 mm,
- ogólna szerokość 680 mm.

Krzesło wyposażone w siłownik gazowy umożliwiający płynną regulację wysokości siedziska w zakresie 120 mm oraz mechanizm synchroniczny umożliwiający jednoczesną zmianę kąta nachylenia oparcia i siedziska z możliwością ustawiania ich w 5 pozycjach i możliwością regulacji siły nacisku w stosunku do masy ciała użytkownika.

Siedzisko wykonane ze sprężystego tworzywa z tapicerowaną poduszką o zmiennej grubości od 45mm do 80mm. Poduszka siedziska wykonana z wysokiej jakości pianki poliuretanowej formowanej, o zwiększonej gęstości, odpornej na odkształcenia, o właściwościach trudnopalnych, pokryta tkaninami o wysokich parametrach użytkowych.

Fotel wyposażony w regulację głębokości siedziska w zakresie 60 mm, z możliwością blokady w 5 ustawieniach. Poduszka siedziska posiada zaokrąglenie krawędzi przedniej w celu zmniejszania ucisku na mięśnie ud i zapobiega drętwieniu kończyn dolnych podczas utrzymywania pochylonej do przodu pozycji ciała. W przypadku uszkodzenia lub silnego zabrudzenia możliwość łatwej wymiany poduszek siedziska i oparcia.

Oparcie wykonane z wyprofilowanego tworzywa (w dwóch kolorach: czarnym i jasnoszarym, do wyboru przez Zamawiającego) – z polipropylenu z dodatkiem włókna szklanego, z przeziernym wzorem, strukturą z otworami ułatwiającymi cyrkulację powietrza między oparciem a plecami użytkownika. Oparcie tworzywowe, ażurowe, z otworami w kształcie geometrycznego patternu (rys.1) podnoszącej elastyczność oparcia, jego trwałość i odbiór wizualny. Oparcie zwęża się symetrycznie po długości ku górze z wyprofilowaniem w części lędźwiowej, obejmując plecy po szerokości. W części lędźwiowej podłużny, trapezoidalny, poziomy otwór, będący praktycznym uchwytem przeznaczonym do przesuwania krzesła.



rys. 1

Oparcie posiada nakładaną tapicerowaną poduszkę z pianki poliuretanowej (typ wylewany).

Oparcie z regulacją wysokości w zakresie 9 cm, z możliwością zablokowania w 11 pozycjach, pozwalające na odpowiednie dopasowanie do naturalnego wygięcia kręgosłupa i zaspokajające potrzeby użytkowników o wzroście od 150cm do 200cm. Nośnik oparcia wykonany z aluminium metodą odlewania wysokociśnieniowego zimnokomorowego, malowany proszkowo.

Oparcie regulowane na wysokości poprzez wciśnięcie przycisku umieszczonego centralnie na jego tylnej, środkowej części. Ustawienie wysokości oparcia możliwe do wykonania z pozycji siedzącej użytkownika, co pozwala na dopasowanie wygięcia części lędźwiowej do wymagań użytkownika.

Fotel wyposażony w podłokietniki 4D wykonane z tworzywa z nakładką wykonaną z tworzywa sztucznego elastycznego, na nośniku z tworzywa, regulowane na wysokość, szerokość, głębokość i na boki. Podstawa fotela to pięcioramienny krzyżak wykonany z aluminium, o średnicy 680 mm, malowany proszkowo, wyposażony w rolki samohamowne o średnicy 60 mm. Podstawa krzesła wykonana jako monolityczny odlew aluminiowy.

Mechanizm regulacji wysokości siedziska, pochylenia i wysokości oparcia oraz wysokości podłokietników łatwo dostępne i proste w obsłudze i tak usytuowane, aby regulację można było wykonać w pozycji siedzącej.

Krzesło tapicerowane tapicerką o składzie:

- poliester 100%
- gramatura 320 g/m²

Krzesło musi posiadać następujące atesty / certyfikaty, które należy przedstawić Zamawiającemu:

- Krzesło - atest wytrzymałościowy w zakresie bezpieczeństwa użytkowania wg norm **PN-EN 1335-1:2004, PN-EN 1335-2:2009, PN-EN 1335-3:2009, PN-EN 1022:2007.**
- Krzesło - protokół oceny ergonomicznej zgodny z Rozporządzeniem Ministra Pracy i Polityki Socjalnej z 1 grudnia 1998 (Dz.U.N 148, poz. 973).
- Certyfikat wdrożenia przez producenta Systemu Zarządzania Jakością zgodnie z normą **ISO 9001:2015** w zakresie stosowania: projektowanie, produkcja, sprzedaż i serwis foteli, krzesel, mebli oraz elementów wyposażenia wnętrz.
- Certyfikat wdrożenia przez producenta Systemu Zarządzania Środowiskowego zgodnie z normą **ISO 14001:2015** w zakresie stosowania: projektowanie, produkcja, sprzedaż i serwis foteli, krzesel, mebli oraz elementów wyposażenia wnętrz.
- Tapicerka - odporności na ścieranie 100 000 cykli Martindale'a.
- Tapicerka - trudnopalność wg norm EN-1021-1, EN 1021-2, BS 7176 low hazard
- Tapicerka – odporność wybarwień na światło 5 wg norm EN-ISO 105-B02:2013

Oferowane krzesła mają być rozwiązaniami systemowymi, umożliwiającymi domówienia i wspólne zestawienie w przyszłości.

Kolorystyka do wyboru przez Zamawiającego:

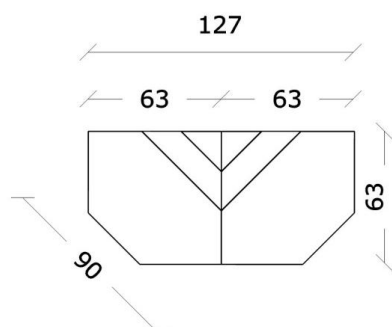
- tapicerka: 20 kolorów w tym turkusowy, pomarańczowy, czerwony (do wyboru z palety producenta),
- tworzywo oparcia i siedziska: 2 kolory w tym czarny, jasnoszary (do wyboru z palety producenta).
- krzyżak podstawy: 7 kolorów w tym czarny, srebrny, żółty, złoty, niebieski (do wyboru z palety producenta).

Wygląd jak na rysunku:



[5] Sofa 2-osobowa

Sofa 2-osobowa składająca się z dwóch modułów:



Wymiar pojedynczego modułu

- wysokość siedziska 430 mm,
- szerokość siedziska 900 mm,
- głębokość siedziska 460 mm,
- wysokość ogólna 800 mm,
- szerokość ogólna 900 mm,
- głębokość ogólna 750 mm.

Pufa składająca się z dwóch elementów dolna i górna połączonych na stałe (rys.1), bez możliwości rozłączenia i zmiany ułożenia musi posiadać:

- siedzisko w rzucie z góry to sześciokąt, podstawa siedziska w rzucie z góry to pięciokąt oparte osadzone na siedzisku to bryła geometryczna dopasowana kształtem do pozostałych elementów, pozwalająca na dobre podparcie pleców użytkownika, wykonana z pianki poliuretanowej wzmocnionej stelażem sklejkowym, pokrytej tapicerką



rys. 1 widok z boku pojedynczej pufy

- dolna część pufy – podstawa wykonana z pianki poliuretanowej o wysokiej elastyczności i odbojności, pokryta wodoodporną, bardzo trwałą, bezszwową powłoką z o wysokiej sprężystości i jednolitej strukturze, łatwą do utrzymania czystości
- górna część pufy - siedzisko i oparcie wykonane z pianki poliuretanowa o wysokiej elastyczności i odbojności, pokryta tapicerką przeznaczonymi od obiektów użyteczności publicznej

Siedzisko i oparcie tapicerowane tapicerką o składzie:

- poliester 100%
- gramatura 320 g/m²

Pufa musi posiadać następujące atesty / certyfikaty, które należy przedstawić Zamawiającemu:

- Certyfikat wdrożenia przez producenta Systemu Zarządzania Jakością zgodnie z normą **ISO 9001:2015** w zakresie stosowania: projektowanie, produkcja, sprzedaż i serwis foteli, krzeseł, mebli oraz elementów wyposażenia wnętrz.
- Certyfikat wdrożenia przez producenta Systemu Zarządzania Środowiskowego zgodnie z normą **ISO 14001:2015** w zakresie stosowania: projektowanie, produkcja, sprzedaż i serwis foteli, krzeseł, mebli oraz elementów wyposażenia wnętrz.
- Tapicerka oparcia i siedziska - odporności na ścieranie 100 000 cykli Martindale'a.
- Tapicerka oparcia i siedziska - trudnopalność wg norm EN-1021-1, EN 1021-2, BS 7176 low hazard
- Tapicerka oparcia i siedziska – odporność wybarwień na światło 5 wg norm EN-ISO 105-B02:2013

Oferowane sofy mają być rozwiązaniami systemowymi, umożliwiającymi domówienia i wspólne zestawienie w przyszłości.

Kolorystyka do wyboru przez Zamawiającego:

- Tapicerka oparcia i siedziska: 20 kolorów w tym turkusowy, pomarańczowy, czerwony (do wyboru z palety producenta).
-

Wygląd jak na rysunku:



[67] Fotel 1-osobowy

Fotel 1-osobowy o wymiarach:

- wysokość siedziska 430 mm,
- szerokość siedziska 900 mm
- głębokość siedziska 460 mm
- wysokość ogólna 800 mm,
- szerokość ogólna 900 mm
- głębokość ogólna 750 mm

Fotel składający się z dwóch elementów, dolnej i górnej połączonych na stałe (rys.1), bez możliwości rozłączenia i zmiany ułożenia musi posiadać:

- siedzisko w rzucie z góry to sześciokąt, podstawa siedziska w rzucie z góry to pięciokąt
- oparcie osadzone na siedzisku to bryła geometryczna dopasowana kształtem do pozostałych elementów, pozwalająca na dobre podparcie pleców użytkownika, wykonana z pianki poliuretanowej wzmocnionej stelażem sklejkowym, pokrytej tapicerką



rys. 1 widok z boku

- dolna część – podstawa wykonana z pianki poliuretanowej o wysokiej elastyczności i odbojności, pokryta wodoodporną, bardzo trwałą, bezszwową powłoką z o wysokiej sprężystości i jednolitej strukturze, łatwą do utrzymania czystości
- górna część – siedzisko i oparcie wykonana z pianki poliuretanowa o wysokiej elastyczności i odbojności, pokryta tapicerką przeznaczonymi od obiektów użyteczności publicznej

Siedzisko i oparcie tapicerowane tapicerką o składzie:

- poliester 100%
- gramatura 320 g/m²

Fotel musi posiadać następujące atesty / certyfikaty, które należy przedstawić Zamawiającemu:

- Certyfikat wdrożenia przez producenta Systemu Zarządzania Jakością zgodnie z normą **ISO 9001:2015** w zakresie stosowania: projektowanie, produkcja, sprzedaż i serwis foteli, krzeseł, mebli oraz elementów wyposażenia wnętrz.
- Certyfikat wdrożenia przez producenta Systemu Zarządzania Środowiskowego zgodnie z normą **ISO 14001:2015** w zakresie stosowania: projektowanie, produkcja, sprzedaż i serwis foteli, krzeseł, mebli oraz elementów wyposażenia wnętrz.
- Tapicerka oparcia i siedziska - odporności na ścieranie 100 000 cykli Martindale'a.
- Tapicerka oparcia i siedziska - trudnopalność wg norm EN-1021-1, EN 1021-2, BS 7176 low hazard

- Tapicerka oparcia i siedziska – odporność wybarwień na światło 5 wg norm EN-ISO 105-B02:2013

Oferowane fotele mają być rozwiązaniami systemowymi, umożliwiającymi domówienia i wspólne zestawienie w przyszłości.

Kolorystyka do wyboru przez Zamawiającego:

- Tapicerka oparcia i siedziska: 20 kolorów w tym turkusowy, pomarańczowy, czerwony (do wyboru z palety producenta).

Wygląd jak na rysunku:



[10] Krzesło konferencyjne

Krzesło na stelażu 4-nożnym w pełni tapicerowane z przeszyciami poziomymi z przodu o wymiarach:

- *wysokości siedziska 450 mm,*
- *głębokości siedziska 400 mm,*
- *szerokość siedziska 430 mm,*
- *ogólna wysokość 830 mm,*
- *ogólna głębokość 570 mm,*
- *ogólna szerokość 520 mm.*

Krzesło z podłokietnikami z możliwością sztaplowania pionowego do min. 4 sztuk.

Siedzisko z oparciem wykonane z wyprofilowanej sklejki bukowej wysokiej jakości o gęstości 750-800 kg/m³ i o grubości 10mm, w pełni tapicerowane z pianką poliuretanową o grubości 7mm, z **poprzecznymi przeszyciami na wysokość 4 cm na części wewnętrznej.**

Sklejka na wysokości oparcia ma zwężać się ku górze, nie dopuszcza się sklejki prostej ze względów funkcjonalnych, nie dopuszcza się sklejki brzozonej ze względów wytrzymałościowych.

Siedzisko posiada zaokrąglenie krawędzi przedniej w celu zmniejszenia ucisku na mięśnie ud i zapobiegania drętwieniu kończyn dolnych podczas utrzymywania pochylonej do przodu pozycji ciała.

Wypełnienie siedziska i oparcia wykonane z pianki poliuretanowej o zwiększonej wytrzymałości na odkształcenia pokryte tkaniną przeznaczoną do obiektów użyteczności publicznej.

Stelaż 4-nożny z rurki stalowej o średnicy 18 mm malowany proszkowo, ze stopkami z tworzywa łatwo dopasowującymi się do podłoża, stopki przeznaczone do podłóg twardych zakończone podkładkami filcowymi.

Krzeseło tapicerowane tapicerką o składzie:

- poliester 100%
- gramatura 320 g/m²

Krzeseło musi posiadać następujące atesty / certyfikaty, które należy przedstawić Zamawiającemu:

- Krzesło - Atest wytrzymałościowy krzesła w zakresie bezpieczeństwa użytkowania wg norm PN-EN 161399:2013, PN-EN 1728:2012, PN-EN 1022:2007.
- Certyfikat wdrożenia przez producenta Systemu Zarządzania Jakością zgodnie z normą **ISO 9001:2015** w zakresie stosowania: projektowanie, produkcja, sprzedaż i serwis foteli, krzeseł, mebli oraz elementów wyposażenia wnętrz.
- Certyfikat wdrożenia przez producenta Systemu Zarządzania Środowiskowego zgodnie z normą **ISO 14001:2015** w zakresie stosowania: projektowanie, produkcja, sprzedaż i serwis foteli, krzeseł, mebli oraz elementów wyposażenia wnętrz.
- Tapicerka - odporności na ścieranie 100 000 cykli Martindale'a.
- Tapicerka - trudnopalność wg norm EN-1021-1, EN 1021-2, BS 7176 low hazard
- Tapicerka – odporność wybarwień na światło 5 wg norm EN-ISO 105-B02:2013

Oferowane krzesła mają być rozwiązaniami systemowymi, umożliwiającymi domówienia i wspólne zestawienie w przyszłości.

Kolorystyka do wyboru przez Zamawiającego:

- tapicerka: 20 kolorów w tym turkusowy, pomarańczowy, czerwony (do wyboru z palety producenta),
- stelaż: min. 3 kolory do wyboru w tym biały, antracyt (do wyboru z palety producenta).

Wygląd jak na rysunku:



[63] Krzesło konferencyjne z podłokietnikami

Krzesło na stelażu 4-nożnym z podłokietnikami w pełni tapicerowane z przeszyciami poziomymi z przodu o wymiarach:

- *wysokości siedziska 45 cm,*
- *głębokości siedziska 40 cm,*
- *szerokość siedziska 43 cm,*
- *ogólna wysokość 83 cm,*
- *ogólna głębokość 57 cm,*
- *ogólna szerokość 59 cm.*

Krzesło z podłokietnikami z możliwością sztaplowania pionowego do min. 4 sztuk.

Siedzisko z oparciem wykonane z wyprofilowanej sklejki bukowej wysokiej jakości o gęstości 750-800 kg/m³ i o grubości 10mm, w pełni tapicerowane z pianką poliuretanową o grubości 7mm, z **poprzecznymi przeszyciami na wysokość 4 cm na części wewnętrznej.**

Sklejka na wysokości oparcia ma zwężać się ku górze, nie dopuszcza się sklejki prostej ze względów funkcjonalnych, nie dopuszcza się sklejki brzozonej ze względów wytrzymałościowych.

Siedzisko posiada zaokrąglenie krawędzi przedniej w celu zmniejszenia ucisku na mięśnie ud i zapobiegania drętwieniu kończyn dolnych podczas utrzymywania pochylonej do przodu pozycji ciała.

Wypełnienie siedziska i oparcia wykonane z pianki poliuretanowej o zwiększonej wytrzymałości na odkształcenia pokryte tkaniną przeznaczoną do obiektów użyteczności publicznej.

Stelaż 4-nożny z rurki stalowej o średnicy 18 mm malowany proszkowo, ze stopkami z tworzywa łatwo dopasowującymi się do podłoża, stopki przeznaczone do podłóg twardych zakończone podkładkami filcowymi. Podłokietniki stanowią integralną część stelaża i są przedłużeniem nóg przednich oraz tylnych.

Krzesło tapicerowane tapicerką o składzie:

- poliester 100%
- gramatura 320 g/m²

Krzesło musi posiadać następujące atesty / certyfikaty, które należy przedstawić Zamawiającemu:

- Krzesło - Atest wytrzymałościowy krzesła w zakresie bezpieczeństwa użytkowania wg norm PN-EN 161399:2013, PN-EN 1728:2012, PN-EN 1022:2007.
- Certyfikat wdrożenia przez producenta Systemu Zarządzania Jakością zgodnie z normą **ISO 9001:2015** w zakresie stosowania: projektowanie, produkcja, sprzedaż i serwis foteli, krzesel, mebli oraz elementów wyposażenia wnętrz.
- Certyfikat wdrożenia przez producenta Systemu Zarządzania Środowiskowego zgodnie z normą **ISO 14001:2015** w zakresie stosowania: projektowanie, produkcja, sprzedaż i serwis foteli, krzesel, mebli oraz elementów wyposażenia wnętrz.
- Tapicerka - odporności na ścieranie 100 000 cykli Martindale'a.
- Tapicerka - trudnopalność wg norm EN-1021-1, EN 1021-2, BS 7176 low hazard
- Tapicerka – odporność wybarwień na światło 5 wg norm EN-ISO 105-B02:2013

Oferowane krzesła mają być rozwiązaniami systemowymi, umożliwiającymi domówienia i wspólne zestawienie w przyszłości.

Kolorystyka do wyboru przez Zamawiającego:

- tapicerka: 20 kolorów w tym turkusowy, pomarańczowy, czerwony (do wyboru z palety producenta),
- stelaż: min. 3 kolory do wyboru w tym biały, antracyt (do wyboru z palety producenta).

Wygląd jak na rysunku

**[53] Krzesło konferencyjne**

Krzesło konferencyjne bez podłokietników na stelażu 4-nożnym siedzisko i oparcie ze sklejki okleinie dęb o wymiarach:

- wysokości siedziska 45 cm,
- głębokości siedziska 40 cm,
- szerokość siedziska 43 cm,
- ogólna wysokość 83 cm,
- ogólna głębokość 57 cm,
- ogólna szerokość 52 cm

Krzesło z możliwością sztaplowania pionowego do 8 sztuk. Krzesło wyposażone w dystanse wykonane z tworzywa umiejscowione w połowie wysokości nóg stelaża, które zabezpieczają elementy metalowe przed ewentualnym zarysowaniem, podczas sztaplowania. Nie dopuszcza się mocowanie dystansów pod siedziskiem.

Siedzisko z oparciem wykonane z wyprofilowanej sklejki bukowej o grubości 1 cm., pokrytej okleiną naturalną dębową pokrytą bezbarwnym lakierem zabezpieczającym przed szkodliwym promieniowaniem UV. Nie dopuszcza się sklejki brzozonej.

Sklejka wysokiej jakości o gęstości 750-800 kg/m³, z oszlifowanymi krawędziami i kantami dodatkowo owoskowanymi, o zwiększonej odporności na uszkodzenia, z widoczną strukturą sklejki. Sklejka na wysokości oparcia ma zwężać się ku górze, nie dopuszcza się sklejki prostej. Siedzisko posiada zaokrąglenie krawędzi przedniej w celu zmniejszenia ucisku na mięśnie ud i zapobiegania drętwieniu kończyn dolnych podczas utrzymywania pochylonej do przodu pozycji ciała.

Stelaż 4-nożny z rurki stalowej o średnicy 18 mm malowany proszkowo w kolorze białym ze stopkami z tworzywa łatwo dopasowującymi się do podłoża, stopki przeznaczone do podłóg twardych zakończone podkładkami filcowymi.

Krzesełko musi posiadać następujące atesty / certyfikaty, które należy przedstawić Zamawiającemu:

- Krzesło - Atest wytrzymałościowy krzesła w zakresie bezpieczeństwa użytkowania wg norm PN-EN 161399:2013, PN-EN 1728:2012, PN-EN 1022:2007.
- Certyfikat wdrożenia przez producenta Systemu Zarządzania Jakością zgodnie z normą **ISO 9001:2015** w zakresie stosowania: projektowanie, produkcja, sprzedaż i serwis foteli, krzeseł, mebli oraz elementów wyposażenia wnętrz.
- Certyfikat wdrożenia przez producenta Systemu Zarządzania Środowiskowego zgodnie z normą **ISO 14001:2015** w zakresie stosowania: projektowanie, produkcja, sprzedaż i serwis foteli, krzeseł, mebli oraz elementów wyposażenia wnętrz.

Oferowane krzesła mają być rozwiązaniami systemowymi, umożliwiającymi domówienia i wspólne zestawienie w przyszłości.

Kolorystyka do wyboru przez Zamawiającego:

- stelaż: min. 3 kolory do wyboru w tym biały, antracyt (do wyboru z palety producenta).

Wygląd jak na rysunku:



[24] Zestaw puf

Zestaw trzech puf w całości tapicerowanych, o podstawie trójkąta równobocznego o wymiarach zewnętrznych:

- *pufa niska [szer. x gł. x wys.]: 40x40x45 cm*
- *pufa średnia [szer. x gł. x wys.]: 40x40x46 cm*
- *pufa wysoka [szer. x gł. x wys.]: 40x40x75 cm*

Pufa w całości tapicerowana z możliwością łatwego przenoszenia za pomocą uchwytu – paska z tkaniny, wszytego równoległe do boku podstawy w dwa boki pufy.

Narożniki pufy wzmocnione sklejkowymi elementami, dodatkowo konstrukcja pokryta pianką tapicerską i w całości tapicerowana wysokogatunkową tkaniną.

Boki pufy wykonane z tkaniny o parametrach minimalnych:

- skład 100% wełna i gramaturze 355 g/m²

Spód pufy wykonany z filcu przemysłowego

Pufy muszą posiadać system łączników dedykowanych do tego systemu puf, wykonanych z giętego pręta stalowego, malowanego proszkowo w kolorze czarnym dzięki, którym możemy dowolnie zestawiać pojedyncze elementy w ciągi i konfiguracje zgodne z potrzebą użytkownika. Pufy opcjonalnie muszą posiadać możliwość zamontowania blatu spełniającego funkcję stolika.

Top pufy tapicerowany tapicerką o składzie:

- poliester 100%
- gramatura 320 g/m²

Pufy musi posiadać następujące atesty / certyfikaty, które należy przedstawić Zamawiającemu:

- Certyfikat wdrożenia przez producenta Systemu Zarządzania Jakością zgodnie z normą **ISO 9001:2015** w zakresie stosowania: projektowanie, produkcja, sprzedaż i serwis foteli, krzesel, mebli oraz elementów wyposażenia wnętrz.
- Certyfikat wdrożenia przez producenta Systemu Zarządzania Środowiskowego zgodnie z normą **ISO 14001:2015** w zakresie stosowania: projektowanie, produkcja, sprzedaż i serwis foteli, krzesel, mebli oraz elementów wyposażenia wnętrz.
- Tapicerka topu pufy - odporności na ścieranie 100 000 cykli Martindale'a.
- Tapicerka topu pufy - trudnopalność wg norm EN-1021-1, EN 1021-2, BS 7176 low hazard.
- Tapicerka topu pufy - odporność wybarwień na światło 5 wg norm EN-ISO 105-B02:2013
- Tapicerka boków pufy - odporności na ścieranie 50 000 cykli Martindale'a.
- Tapicerka boków pufy - odporność na piling na sucho 4 i na mokro 4 wg normy ISO 105-X12:2002.
- Tapicerka boków pufy - odporność na światło 5 wg normy ISO 105-B02:1999,
- Tapicerka boków pufy - trudnozapalność wg norm EN 1021-1:2006, EN 1021-2:2006

Oferowane pufy mają być rozwiązaniami systemowymi, umożliwiającymi domówienia i wspólne zestawienie w przyszłości.

Kolorystyka do wyboru przez Zamawiającego:

- Tapicerka top pufy: 20 kolorów w tym turkusowy, pomarańczowy, czerwony (do wyboru z palety producenta),
- Tapicerka boki pufy: 11 kolorów w tym turkusowy, grafitowy, szary (do wyboru z palety producenta).

Wygląd jak na rysunku



[41] Krzesło obrotowe z podłokietnikami i zagłówkiem

Fotel obrotowy o wymiarach:

- wysokość siedziska 45 do 56 cm,
- szerokość siedziska 47cm,
- głębokość siedziska 43 cm,
- ogólna wysokość 120 do 132 cm,
- ogólna głębokość 66 cm,
- ogólna szerokość 66 cm.

Fotel obrotowy z wysokim oparciem i podłokietnikami stałymi, wykonanymi z giętej blachy stalowej o grubości 5mm, malowanej proszkowo. Podłokietniki stanowią jeden element widoczny na zewnętrznej części oparcia fotela oraz w części mocowania do siedziska. Podłokietniki z nakładką skórzaną w kolorze czarnym (rys. 1).



rys. 1 sposób wykonania podłokietnika

Fotel wyposażony w mechanizm kołyskowy z regulacją wysokości siedziska w zakresie 110mm oraz umożliwiający regulację odchylenia kąta i regulację siły nacisku w stosunku do ciężaru ciała. Mechanizm fotela łatwo dostępny, prosty w obsłudze i tak usytuowany, aby regulację można było wykonać w pozycji siedzącej.

Siedzisko i oparcie wykonane z bukowej sklejki giętej z tapicerowaną poduszką o grubości 60mm na siedzisku i 52mm na oparciu. Poduszka siedziska posiadająca lekkie ścięcie krawędzi przedniej w celu zmniejszania ucisku na mięśnie ud i zapobiega drętwieniu kończyn dolnych podczas utrzymywania pochylonej do przodu pozycji ciała.

Poduszka oparcia składająca się z trzech odrębnych elementów połączonych ze sobą tylną częścią jednoelementowego oparcia. Szerokość oparcia zróżnicowana – dolna poduszka oparcia w kształcie prostokąta, a dwie pozostałe w kształcie trapezu, zwężającego się ku górze (rys.2). Poduszki oparcia i siedziska wykonane z pianki poliuretanowej odpornej na odkształcenia, o podwyższonej twardości i elastyczności 40%, odpornej na ściskanie wielokrotne – strata grubości zgodnie z normą EN ISO 3385.



rys.2

Podstawa pięcioramienna o średnicy 660 mm wykonana ze stopu aluminium AL 226 metodą odlewania wysokociśnieniowego, polerowana, wyposażona w podwójne rolki samohamowne do wykładziny dywanowej.

Krzesło tapicerowane tapicerką o składzie:

- poliester 100%
- gramatura 320 g/m²

Krzesło musi posiadać następujące atesty / certyfikaty, które należy przedstawić Zamawiającemu:

- Certyfikat wdrożenia przez producenta Systemu Zarządzania Jakością zgodnie z normą **ISO 9001:2015** w zakresie stosowania: projektowanie, produkcja, sprzedaż i serwis foteli, krzeseł, mebli oraz elementów wyposażenia wnętrz.
- Certyfikat wdrożenia przez producenta Systemu Zarządzania Środowiskowego zgodnie z normą **ISO 14001:2015** w zakresie stosowania: projektowanie, produkcja, sprzedaż i serwis foteli, krzeseł, mebli oraz elementów wyposażenia wnętrz.
- Tapicerka - odporności na ścieranie 100 000 cykli Martindale'a.
- Tapicerka - trudnopalność wg norm EN-1021-1, EN 1021-2, BS 7176 low hazard
- Tapicerka – odporność wybarwień na światło 5 wg norm EN-ISO 105-B02:2013

Oferowane krzesła mają być rozwiązaniami systemowymi, umożliwiającymi domówienia i wspólne zestawienie w przyszłości.

Kolorystyka do wyboru przez Zamawiającego:

- tapicerka: 20 kolorów w tym turkusowy, pomarańczowy, czerwony (do wyboru z palety producenta),
- podłokietniki i krzyżak: min. 4 kolory do wyboru w tym biały, czarny, antracytowy (do wyboru z palety producenta).

Wygląd jak na rysunku:



[42] Krzesło konferencyjne z podłokietnikami

Fotel płoze z podłokietnikami o wymiarach:

- wysokość siedziska 46 cm,
- szerokość siedziska 47cm,
- głębokość siedziska 46 cm,
- ogólna wysokość 90 cm,
- ogólna głębokość 61 cm,
- ogólna szerokość 57 cm.

Fotel konferencyjny w pełni tapicerowany z podłokietnikami stałymi, wykonanymi z giętej blachy stalowej o grubości 5mm, malowanej proszkowo. Podłokietniki stanowią jeden element widoczny na zewnętrznej części oparcia fotela oraz w części mocowania do siedziska. Podłokietniki z nakładką skórzaną w kolorze czarnym (rys. 1).



rys. 1 sposób wykonania podłokietnika

Stelaż wykonany z rurki stalowej o średnicy 22mm zwiększona grubość ścianki stelaża, wynosząca 2 mm. Wykończenie stelaża, malowanie proszkowe, kolor czarny. Stelaż sprężysty, typu płoza. Wymiary siedziska i oparcia zapewniają korzystną pozycję ciała i swobodę ruchów.

Siedzisko i oparcie wykonane z bukowej sklejki giętej z tapicerowaną poduszką o grubości 60mm na siedzisku i 52mm na oparciu. Poduszka siedziska posiada lekkie ścięcie krawędzi przedniej w celu zmniejszenia ucisku na mięśnie ud i zapobiega drętwieniu kończyn dolnych podczas utrzymywania pochylonej do przodu pozycji ciała.

Poduszka oparcia składająca się z dwóch odrębnych elementów połączonych ze sobą tylną częścią jednoelementowego oparcia. Szerokość oparcia powinna być zróżnicowana – dolna poduszka oparcia jest w kształcie prostokąta, a dwie pozostałe w kształcie trapezu, zwężającego się ku górze (rys.2).

Poduszki oparcia i siedziska wykonane z pianki poliuretanowej odpornej na odkształcenia, o podwyższonej twardości i elastyczności 40 %, odpornej na ściskanie wielokrotne – strata grubości zgodnie z normą EN ISO 3385.



rys.2

Krzesło tapicerowane tapicerką o składzie:

- poliester 100%
- gramatura 320 g/m²

Krzesło musi posiadać następujące atesty / certyfikaty, które należy przedstawić Zamawiającemu:

- Krzesło - atest wytrzymałościowy w zakresie bezpieczeństwa użytkowania wg norm PN-EN 16139:2013, PN-EN 1728:2012, PN-EN 1022:2007.
- Certyfikat wdrożenia przez producenta Systemu Zarządzania Jakością zgodnie z normą **ISO 9001:2015** w zakresie stosowania: projektowanie, produkcja, sprzedaż i serwis foteli, krzesel, mebli oraz elementów wyposażenia wnętrz.
- Certyfikat wdrożenia przez producenta Systemu Zarządzania Środowiskowego zgodnie z normą **ISO 14001:2015** w zakresie stosowania: projektowanie, produkcja, sprzedaż i serwis foteli, krzesel, mebli oraz elementów wyposażenia wnętrz.
- Tapicerka - odporności na ścieranie 100 000 cykli Martindale'a.
- Tapicerka - trudnopalność wg norm EN-1021-1, EN 1021-2, BS 7176 low hazard
- Tapicerka – odporność wybarwień na światło 5 wg norm EN-ISO 105-B02:2013

Oferowane krzesła mają być rozwiązaniami systemowymi, umożliwiającymi domówienia i wspólne zestawienie w przyszłości.

Kolorystyka do wyboru przez Zamawiającego:

- tapicerka: 20 kolorów w tym turkusowy, pomarańczowy, czerwony (do wyboru z palety producenta),
- podłokietniki i krzyżak: min. 4 kolory do wyboru w tym biały, czarny, antracytowy (do wyboru z palety producenta).

Wygląd jak na rysunku:

**[54] ławka z siedziskiem z niskim oparciem i pufą**

ławka z siedziskiem z niskim oparciem i pufą tapicerowana na stelażu 4 nożnym o wymiarach:

- wysokość całkowita 670 mm,
- wysokość siedziska 460 mm,
- szerokość siedziska 1080 mm,

- szerokość całkowita 1080 mm,
- głębokość siedziska 480 mm,
- ogólna głębokość 560 mm.

Stelaż nogi z ramą nośną wykonany z rurki stalowej o średnicy 22 mm, zakończony stopkami z możliwością regulacji z tworzywa PU w kolorze czarnym, o wysokich parametrach odporności na uszkodzenia i zmianę wybarwienia. Powierzchnia stelaża malowana proszkowo.

Siedzisko wraz oparciem wykonane (rys. 1) z jednej wyprofilowanej sklejki bukowej materiał wierzchni dwustronnie pokryty **okleiną naturalną (dąb)** grubość sklejki 12mm, gęstość sklejki: 800 kg /m³ faktura okleiny naturalnej – gładka, pokryta lakierem poliuretanowym. Wąskie powierzchnie wykańczane poprzez lakierowanie.



rys. 1

Siedzisko z poduszką tapicerowaną o grubości 165 mm – pianka poliuretanowa wraz z tkaniną, oparcie z poduszką tapicerowaną o grubości 60mm. Siedzisko o przekroju trapezu mocowane do płyty siedziska. Poduszki oparcia podpierają część lędźwiową. **Oparcie o wysokości 210 mm.**

Szala siedziska wraz oparciem w części tylnej wykonane z wyprofilowanych sklejek bukowych łączonych systemowo (elementy łączące niewidoczne), wysokość elementu sklejkowego z przodu siedziska 100mm. Ławka wyposażona w system do łączenia w stabilne ciągi pomiędzy sobą. Łączniki z możliwością łatwego demontażu.

Ławka tapicerowana tkaniną:

- poliester 100%
- gramatura 320 g/m²

Ławka musi posiadać następujące atesty / certyfikaty, które należy przedstawić Zamawiającemu:

- Ławka atest wytrzymałościowy ławki w zakresie bezpieczeństwa użytkowania wg norm PN-EN 15373:2010, PN-EN 1728:2004, PN-EN 1022:2007, PN-EN 15372:2010, PN-EN 1730:2002.
- Certyfikat wdrożenia przez producenta Systemu Zarządzania Jakością zgodnie z normą **ISO 9001:2015** w zakresie stosowania: projektowanie, produkcja, sprzedaż i serwis foteli, krzeseł, mebli oraz elementów wyposażenia wnętrz.
- Certyfikat wdrożenia przez producenta Systemu Zarządzania Środowiskowego zgodnie z normą **ISO 14001:2015** w zakresie stosowania: projektowanie, produkcja, sprzedaż i serwis foteli, krzeseł, mebli oraz elementów wyposażenia wnętrz.
- Tapicerka - odporności na ścieranie 100 000 cykli Martindale'a.
- Tapicerka - trudnopalność wg norm EN-1021-1, EN 1021-2, BS 7176 low hazard

- Tapicerka – odporność wybarwień na światło 5 wg norm EN-ISO 105-B02:2013

Oferowane meble mają być rozwiązaniami systemowymi, umożliwiającymi domówienia i wspólne zestawienie w przyszłości.

Kolorystyka do wyboru przez Zamawiającego:

- tapicerka: 20 kolorów w tym turkusowy, pomarańczowy, czerwony (do wyboru z palety producenta),
- stelaż: min. 3 kolory w tym biały, platyna metalik, antracyt metalik do wyboru z palety producenta.

Wygląd jak na rysunku:



[55] moduł 1 –osobowy, pufa

Moduł 1 –osobowy, pufa tapicerowany na stelażu 4 nożnym o wymiarach:

- *wysokość całkowita 470 mm,*
- *wysokość siedziska 470 mm,*
- *szerokość siedziska 540 mm,*
- *szerokość całkowita 540 mm,*
- *głębokość siedziska 530 mm,*
- *ogólna głębokość 540 mm.*

Stelaż nogi z ramą nośną wykonany z rurki stalowej o średnicy 22 mm, zakończony stopkami z możliwością regulacji z tworzywa PU w kolorze czarnym, o wysokich parametrach odporności na uszkodzenia i zmianę wybarwienia. Powierzchnia stelaża malowana proszkowo.

Siedzisko wykonane z jednej wyprofilowanej sklejki bukowej materiał wierzchni dwustronnie pokryty **okleiną naturalną (dąb)** grubość sklejki 12mm, gęstość sklejki: 800 kg /m³ faktura okleiny naturalnej – gładka, pokryta lakierem poliuretanowym. Wąskie powierzchnie wykańczane poprzez lakierowanie.

Siedzisko z poduszką tapicerowaną o grubości 165 mm – pianka poliuretanowa wraz z tkaniną,. Siedzisko o przekroju trapezu mocowane do płyty siedziska. Szala siedziska w części tylnej wykonane

z wyprofilowanych sklejek bukowych łączonych systemowo (elementy łączące niewidoczne), wysokość elementu sklejkowego z przodu siedziska 100mm. Ławka wyposażona w system do łączenia w stabilne ciągi pomiędzy sobą. Łączniki z możliwością łatwego demontażu.

Moduł tapicerowany tkaniną:

- poliester 100%
- gramatura 320 g/m²

Moduł 1 –osobowy, pufa musi posiadać następujące atesty / certyfikaty, które należy przedstawić Zamawiającemu:

- Ławka atest wytrzymałościowy ławki w zakresie bezpieczeństwa użytkowania wg norm PN-EN 15373:2010, PN-EN 1728:2004, PN-EN 1022:2007, PN-EN 15372:2010, PN-EN 1730:2002.
- Certyfikat wdrożenia przez producenta Systemu Zarządzania Jakością zgodnie z normą **ISO 9001:2015** w zakresie stosowania: projektowanie, produkcja, sprzedaż i serwis foteli, krzeseł, mebli oraz elementów wyposażenia wnętrz.
- Certyfikat wdrożenia przez producenta Systemu Zarządzania Środowiskowego zgodnie z normą **ISO 14001:2015** w zakresie stosowania: projektowanie, produkcja, sprzedaż i serwis foteli, krzeseł, mebli oraz elementów wyposażenia wnętrz.
- Tapicerka - odporności na ścieranie 100 000 cykli Martindale'a.
- Tapicerka - trudnopalność wg norm EN-1021-1, EN 1021-2, BS 7176 low hazard
- Tapicerka – odporność wybarwień na światło 5 wg norm EN-ISO 105-B02:2013

Oferowane meble mają być rozwiązaniami systemowymi, umożliwiającymi domówienia i wspólne zestawienie w przyszłości.

Kolorystyka do wyboru przez Zamawiającego:

- **tapicerka:** 20 kolorów w tym turkusowy, pomarańczowy, czerwony (do wyboru z palety producenta),
- **stelaż:** min. 3 kolory w tym biały, platyna metalik, antracyt metalik do wyboru z palety producenta.

Wygląd jak na rysunku:



[56] ławka z siedziskiem z niskim oparciem i stolikiem

ławka z siedziskiem z niskim oparciem i stolikiem na stelażu 4 nożnym o wymiarach:

- wysokość całkowita 670 mm,
- wysokość siedziska 460 mm,
- szerokość siedziska 1080 mm,
- szerokość całkowita 1080 mm,
- głębokość siedziska 480 mm,
- ogólna głębokość 560 mm.

Stelaż nogi z ramą nośną wykonany z rurki stalowej o średnicy 22 mm, zakończony stopkami z możliwością regulacji z tworzywa PU w kolorze czarnym, o wysokich parametrach odporności na uszkodzenia i zmianę wybarwienia. Powierzchnia stelaża malowana proszkowo.

Siedzisko z oparciem i blatem stolika wykonane (rys. 1) z jednej wyprofilowanej sklejki bukowej materiał wierzchni dwustronnie pokryty **okleiną naturalną (dąb)** grubość sklejki 12mm, gęstość sklejki: 800 kg /m³ faktura okleiny naturalnej – gładka, pokryta lakierem poliuretanowym. Wąskie powierzchnie wykańczane poprzez lakierowanie.



rys. 1

Siedzisko z poduszką tapicerowaną o grubości 165 mm – pianka poliuretanowa wraz z tkaniną, oparcie z poduszką tapicerowaną o grubości 60mm. Siedzisko o przekroju trapezu mocowane do płyty siedziska. Poduszki oparcia podpierają część lędźwiową. **Oparcie o wysokości 210 mm.**

Szala siedziska wraz oparciem w części tylnej wykonane z wyprofilowanych sklejek bukowych łączonych systemowo (elementy łączące niewidoczne), wysokość elementu sklejkowego z przodu siedziska 100mm. Ławka wyposażona w system do łączenia w stabilne ciągi pomiędzy sobą. Łączniki z możliwością łatwego demontażu.

ławka tapicerowana tkaniną:

- poliester 100%
- gramatura 320 g/m²

ławka musi posiadać następujące atesty / certyfikaty, które należy przedstawić Zamawiającemu:

- ławka atest wytrzymałościowy ławki w zakresie bezpieczeństwa użytkowania wg norm PN-EN 15373:2010, PN-EN 1728:2004, PN-EN 1022:2007, PN-EN 15372:2010, PN-EN 1730:2002.

- Certyfikat wdrożenia przez producenta Systemu Zarządzania Jakością zgodnie z normą **ISO 9001:2015** w zakresie stosowania: projektowanie, produkcja, sprzedaż i serwis foteli, krzeseł, mebli oraz elementów wyposażenia wnętrz.
- Certyfikat wdrożenia przez producenta Systemu Zarządzania Środowiskowego zgodnie z normą **ISO 14001:2015** w zakresie stosowania: projektowanie, produkcja, sprzedaż i serwis foteli, krzeseł, mebli oraz elementów wyposażenia wnętrz.
- Tapicerka - odporności na ścieranie 100 000 cykli Martindale'a.
- Tapicerka - trudnopalność wg norm EN-1021-1, EN 1021-2, BS 7176 low hazard
- Tapicerka – odporność wybarwień na światło 5 wg norm EN-ISO 105-B02:2013

Oferowane meble mają być rozwiązaniami systemowymi, umożliwiającymi domówienia i wspólne zestawienie w przyszłości.

Kolorystyka do wyboru przez Zamawiającego:

- tapicerka: 20 kolorów w tym turkusowy, pomarańczowy, czerwony (do wyboru z palety producenta),
- **stelaż:** min. 3 kolory w tym biały, platyna metalik, antracyt metalik do wyboru z palety producenta.

Wygląd jak na rysunku:



[57] ławka z pufą i stolikiem

ławka z pufą i stolikiem na stelażu 4 nożnym o wymiarach:

- *wysokość całkowita 670 mm,*
- *wysokość siedziska 460 mm,*
- *szerokość siedziska 1080 mm,*
- *szerokość całkowita 1080 mm,*
- *głębokość siedziska 480 mm,*
- *ogólna głębokość 560 mm.*

Stelaż nogi z ramą nośną wykonany z rurki stalowej o średnicy 22 mm, zakończony stopkami z możliwością regulacji z tworzywa PU w kolorze czarnym, o wysokich parametrach odporności na uszkodzenia i zmianę wybarwienia. Powierzchnia stelaża malowana proszkowo.

Siedzisko z blatem stolika wykonane (rys. 1) z jednej wyprofilowanej sklejki bukowej materiał wierzchni dwustronnie pokryty **okleiną naturalną (dąb)** grubość sklejki 12mm, gęstość sklejki: 800 kg /m³ faktura okleiny naturalnej – gładka, pokryta lakierem poliuretanowym. Wąskie powierzchnie wykańczane poprzez lakierowanie.



rys. 1

Siedzisko z poduszką tapicerowaną o grubości 165 mm – pianka poliuretanowa wraz z tkaniną, Siedzisko o przekroju trapezu mocowane do płyty siedziska.

Szala siedziska w części tylnej wykonane z wyprofilowanych sklejek bukowych łączonych systemowo (elementy łączące niewidoczne), wysokość elementu sklejkowego z przodu siedziska 100mm.

Ławka wyposażona w system do łączenia w stabilne ciągi pomiędzy sobą. Łączniki z możliwością łatwego demontażu.

Ławka tapicerowana tkaniną:

- poliester 100%
- gramatura 320 g/m²

Ławka musi posiadać następujące atesty / certyfikaty, które należy przedstawić Zamawiającemu:

- Ławka atest wytrzymałościowy ławki w zakresie bezpieczeństwa użytkowania wg norm PN-EN 15373:2010, PN-EN 1728:2004, PN-EN 1022:2007, PN-EN 15372:2010, PN-EN 1730:2002.
- Certyfikat wdrożenia przez producenta Systemu Zarządzania Jakością zgodnie z normą **ISO 9001:2015** w zakresie stosowania: projektowanie, produkcja, sprzedaż i serwis foteli, krzeseł, mebli oraz elementów wyposażenia wnętrz.
- Certyfikat wdrożenia przez producenta Systemu Zarządzania Środowiskowego zgodnie z normą **ISO 14001:2015** w zakresie stosowania: projektowanie, produkcja, sprzedaż i serwis foteli, krzeseł, mebli oraz elementów wyposażenia wnętrz.
- Tapicerka - odporności na ścieranie 100 000 cykli Martindale'a.
- Tapicerka - trudnopalność wg norm EN-1021-1, EN 1021-2, BS 7176 low hazard
- Tapicerka – odporność wybarwień na światło 5 wg norm EN-ISO 105-B02:2013

Oferowane meble mają być rozwiązaniami systemowymi, umożliwiającymi domówienia i wspólne zestawienie w przyszłości.

Kolorystyka do wyboru przez Zamawiającego:

- tapicerka: 20 kolorów w tym turkusowy, pomarańczowy, czerwony (do wyboru z palety producenta),
- **stelaż:** min. 3 kolory w tym biały, platyna metalik, antracyt metalik do wyboru z palety producenta.

Wygląd jak na rysunku:



[58] ławka z siedziskiem z niskim oparciem

ławka z siedziskiem z niskim oparciem tapicerowana na stelażu 4 nożnym o wymiarach:

- wysokość całkowita 670 mm,
- wysokość siedziska 460 mm,
- szerokość siedziska 1080 mm,
- szerokość całkowita 1080 mm,
- głębokość siedziska 480 mm,
- ogólna głębokość 560 mm.

Stelaż nogi z ramą nośną wykonany z rurki stalowej o średnicy 22 mm, zakończony stopkami z możliwością regulacji z tworzywa PU w kolorze czarnym, o wysokich parametrach odporności na uszkodzenia i zmianę wybarwienia. Powierzchnia stelaża malowana proszkowo.

Siedzisko wraz oparciem wykonane (rys. 1) z jednej wyprofilowanej sklejki bukowej materiał wierzchni dwustronnie **pokryty okleiną naturalną (dąb)** grubość sklejki 12mm, gęstość sklejki: 800 kg /m³ faktura okleiny naturalnej – gładka, pokryta lakierem poliuretanowym. Wąskie powierzchnie wykańczane poprzez lakierowanie.



rys. 1

Siedzisko z poduszką tapicerowaną o grubości 165 mm – pianka poliuretanowa wraz z tkaniną, oparcie z poduszką tapicerowaną o grubości 60mm. Siedzisko o przekroju trapezu mocowane do płyty siedziska. Poduszki oparcia podpierają część lędźwiową. **Oparcie o wysokości 210 mm.**

Szala siedziska wraz oparciem w części tylnej wykonane z wyprofilowanych sklejek bukowych łączonych systemowo (elementy łączące niewidoczne), wysokość elementu sklejkowego z przodu siedziska 100mm. Ławka wyposażona w system do łączenia w stabilne ciągi pomiędzy sobą. Łączniki z możliwością łatwego demontażu.

ławka tapicerowana tkaniną:

- poliester 100%
- gramatura 320 g/m²

ławka musi posiadać następujące atesty / certyfikaty, które należy przedstawić Zamawiającemu:

- ławka atest wytrzymałościowy ławki w zakresie bezpieczeństwa użytkowania wg norm PN-EN 15373:2010, PN-EN 1728:2004, PN-EN 1022:2007, PN-EN 15372:2010, PN-EN 1730:2002.
- Certyfikat wdrożenia przez producenta Systemu Zarządzania Jakością zgodnie z normą **ISO 9001:2015** w zakresie stosowania: projektowanie, produkcja, sprzedaż i serwis foteli, krzeseł, mebli oraz elementów wyposażenia wnętrz.
- Certyfikat wdrożenia przez producenta Systemu Zarządzania Środowiskowego zgodnie z normą **ISO 14001:2015** w zakresie stosowania: projektowanie, produkcja, sprzedaż i serwis foteli, krzeseł, mebli oraz elementów wyposażenia wnętrz.
- Tapicerka - odporności na ścieranie 100 000 cykli Martindale'a.
- Tapicerka - trudnopalność wg norm EN-1021-1, EN 1021-2, BS 7176 low hazard
- Tapicerka – odporność wybarwień na światło 5 wg norm EN-ISO 105-B02:2013

Oferowane meble mają być rozwiązaniami systemowymi, umożliwiającymi domówienia i wspólne zestawienie w przyszłości.

Kolorystyka do wyboru przez Zamawiającego:

- **tapicerka:** 20 kolorów w tym turkusowy, pomarańczowy, czerwony (do wyboru z palety producenta),
- **stelaż:** min. 3 kolory w tym biały, platyna metalik, antracyt metalik do wyboru z palety producenta.

Wygląd jak na rysunku:



[47] Krzesło - fotel

Krzesło kubelkowe na płożie o wymiarach:

- wysokość siedziska 460 mm,
- głębokość siedziska 420 mm ,
- szerokość siedziska 430 mm,
- ogólna wysokość 780 mm,
- ogólna głębokość 700 mm,
- ogólna szerokość 690 mm.

Element siedziska oraz oparcia wykonane z pianki wylewanej w pełni tapicerowany z charakterystycznym ostrym kształtem nawiązującym do szlif diamentu.

Konstrukcja siedziska oparta na stelażu typu płoża, wykonana z rurki stalowej o średnicy 22mm, malowana proszkowo. Przednia i tylna część stelaża ustawione pod różnym kątem względem podłoża: tylna pod kątem 56 stopni, a przednia 80 stopni, tak aby siedzisko w tylnej części było zawieszane nad podłożem niżej niż przód siedziska.

Nóżki stelaża wyposażone w stopki, a płoża w ślizgi z tworzywa PU odpornego na zniekształcenia i odbarwienia

Fotel z możliwością tapicerowania dwóch rodzajów lub kolorów tapicerki - inny w środku fotela i inny na zewnątrz.

Fotel tapicerowany tkaniną:

- poliester 100%
- gramatura 320 g/m²

Fotel musi posiadać następujące atesty / certyfikaty, które należy przedstawić Zamawiającemu:

- Ławka atest wytrzymałościowy ławki w zakresie bezpieczeństwa użytkowania wg norm PN-EN 16139:2013, PN-EN 1728:2012, PN-EN 1022-2007.
- Certyfikat wdrożenia przez producenta Systemu Zarządzania Jakością zgodnie z normą **ISO 9001:2015** w zakresie stosowania: projektowanie, produkcja, sprzedaż i serwis foteli, krzesel, mebli oraz elementów wyposażenia wnętrz.
- Certyfikat wdrożenia przez producenta Systemu Zarządzania Środowiskowego zgodnie z normą **ISO 14001:2015** w zakresie stosowania: projektowanie, produkcja, sprzedaż i serwis foteli, krzesel, mebli oraz elementów wyposażenia wnętrz.
- Tapicerka - odporności na ścieranie 100 000 cykli Martindale'a.
- Tapicerka - trudnopalność wg norm EN-1021-1, EN 1021-2, BS 7176 low hazard
- Tapicerka – odporność wybarwień na światło 5 wg norm EN-ISO 105-B02:2013

Oferowane meble mają być rozwiązaniami systemowymi, umożliwiającymi domówienia i wspólne zestawienie w przyszłości.

Kolorystyka do wyboru przez Zamawiającego:

- **tapicerka:** 20 kolorów w tym turkusowy, pomarańczowy, czerwony (do wyboru z palety producenta),
- **stelaż:** min. 3 kolory w tym biały, platyna metalik, antracyt metalik do wyboru z palety producenta.

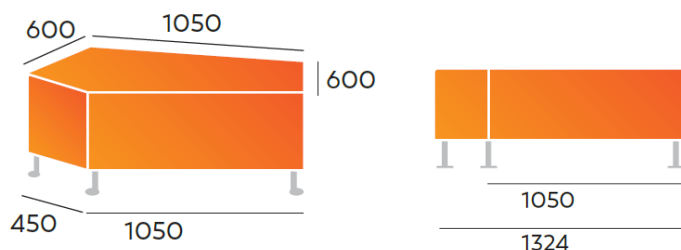
Wygląd jak na rysunku:



[70] Pufa

Pufa dwuosobowa pięciokątna bez oparcia

- szerokość całkowita – 1324 mm
- wysokość całkowita – 450 mm
- dwa boki o długości 1050 mm
- dwa boki o długości 600 mm
- jeden bok o długości 450 mm



Pufa powinna posiadać następujące funkcje i wyposażenie:

- Pufa o geometrycznym kształcie graniastostupa pięciokątnego siedzisko wykonane na bazie sklejki, płyty wiórowej i HDF.
- Siedzisko o skrzyniowej konstrukcji otwartej od dołu wykonana na bazie płyty wiórowej 16 mm wzmocniona stelażem z rury stalowej 22x2 mm
- Tapicerowana skrzynia siedziska o wysokości 330 mm
- Siedzisko wykonane na bazie ciętej pianki trudnopalnej o grubości 70 mm RF 50/60
- Tapicerka elementów bocznych zszywana z kawałków z wyraźnie zaznaczonymi krawędziami i płaskimi powierzchniami
- Stelaż wykonany rury 25x2 mm zakończony talerzową nogą o średnicy 75 mm malowanej proszkowo na **kolor aluminium**
- Nogi talerzowe nie wychodzą poza obrys siedziska, aby umożliwić bezkolizyjne łączenie siedzisk

- Nogi talerzowe znajdują się w każdym z pięciu narożników kanapy
- Obrotowe plastikowo – metalowe łączniki do łączenia sąsiednich modułów kanap
- Możliwość montowania media-portów w bocznych ścianach siedziska

Pufa tapicerowana tkaniną:

- polyester 100%
- gramatura 250 g/m²

Pufa musi posiadać następujące atesty / certyfikaty, które należy przedstawić Zamawiającemu:

- Świadectwo z badań wystawiona przez niezależną jednostkę badawczą dotycząca zgodności produktu z normą PN-EN 1022:2007, PN-EN 1728:2012, PN-EN 15373:2010, PN-EN 12520:2010.
- Certyfikat wdrożenia przez producenta Systemu Zarządzania Jakością zgodnie z normą ISO 9001:2008 w zakresie stosowania: produkcja i sprzedaż krzeseł, foteli i systemów: biurowych, konferencyjnych seminaryjnych i recepcyjnych oraz systemów akustyki pasywnej w przestrzeni biurowej- ekrany izolujące i absorbujące hałas
- Certyfikat wdrożenia przez producenta Systemu Zarządzania Środowiskowego zgodnie z normą ISO 14001:2004 w zakresie stosowania: produkcja i sprzedaż krzeseł, foteli i systemów: biurowych, konferencyjnych seminaryjnych i recepcyjnych oraz systemów akustyki pasywnej w przestrzeni biurowej- ekrany izolujące i absorbujące hałas
- Tapicerka - odporności na ścieranie 100 000 cykli Martindale'a.
- Tapicerka - trudnopalność wg norm EN-1021-1, EN 1021-2
- Tapicerka – odporność wybarwień na światło 6 wg norm EN-ISO 105-B02

Oferowane meble mają być rozwiązaniami systemowymi, umożliwiającymi domówienia i wspólne zestawienie w przyszłości.

Kolorystyka do wyboru przez Zamawiającego:

- **tapicerka:** 15 kolorów w tym niebieski, zielony (do wyboru z palety producenta)

Wygląd jak na rysunku:



[13] Wieszak przyścienny

Wymiary wieszaka:

- szerokość: 51 cm,
- wysokość: 7 cm,

- *głębokość: 3 cm.*

Drewniany wieszak mocowany do ściany z 5 odchylanymi haczykami.

Wygląd jak na rysunku:



[73] Fotel 1-osobowy

Fotel na konstrukcji drewnianej o wymiarach:

- *wysokość ogólna: 825 mm*
- *głębokość: 540 mm*
- *szerokość: 460 mm*
- *wysokość do siedziska: 490 mm*

Fotel powinno posiadać:

- Konstrukcje drewnianą – nie dopuszcza się konstrukcji metalowej lub z tworzywa sztucznego. Producent krzesła musi przedstawić certyfikat FSC (lub równoważny np. PEFC).
- Nogi wykonane z litego drewna bukowego - przednie o przekroju 38 x38mm, a nogi tylne o przekroju 40 x56mm, profilowane - muszą lekko odchodzić na boki – ze względu na stabilność fotela nie dopuszcza się nóg prostopadłych do linii siedziska.
- Siedzisko i oparcie w formie kubetka – wszystkie elementy mają być ze sobą trwale połączone. Konstrukcja kubetka ma być wykonana ze sklejki profilowanej bukowej o grubości 10mm, łączenie do podzespołu siedzenia za pomocą śrub.
- Siedzisko i oparcie wyściełane pianką poliuretanową. Na siedzisku pianka o grubość 40mm, na oparciu o grubości 30mm.
- Fotel w całości tapicerowane tkaniną o składzie 50% PES, 35%ACRIL, 15%PA. Od spodu fotel tapicerowany tkaniną osłonowa, czarną.
- Fotel ma być przeznaczone do intensywnego użytkowania w obiektach użyteczności publicznej.
- Fotel na oparciu z ozdobnymi guzikami.

Fotel tapicerowany tkaniną:

- 50% PES, 35%ACRIL, 15%PA
- gramatura 410 g/m²

Fotel musi posiadać następujące atesty / certyfikaty, które należy przedstawić Zamawiającemu:

- Tapicerka - odporności na ścieranie 200 000 cykli Martindale'a.
- Tapicerka - trudnopalność wg norm EN-1021-1, EN 1021-2.
- Tapicerka – odporność wybarwień na światło 6

Oferowane meble mają być rozwiązaniami systemowymi, umożliwiającymi domówienia i wspólne zestawienie w przyszłości.

Kolorystyka do wyboru przez Zamawiającego:

- **tapicerka:** 25 kolorów w tym zielony i biały (do wyboru z palety producenta)

Wygląd jak na rysunku:



[74] Krzesło

Krzesło na konstrukcji drewnianej o wymiarach:

- *wysokość ogólna: 825 mm*
- *głębokość: 540 mm*
- *szerokość: 460 mm*
- *wysokość do siedziska: 490 mm*

Krzesło powinno posiadać:

- Konstrukcje drewnianą – nie dopuszcza się konstrukcji metalowej lub z tworzywa sztucznego. Producent krzesła musi przedstawić certyfikat FSC (lub równoważny np. PEFC).
- Nogi wykonane z litego drewna bukowego - przednie o przekroju 38 x38mm, a nogi tylne o przekroju 40 x56mm, profilowane - muszą lekko odchodzić na boki – ze względu na stabilność krzesła nie dopuszcza się nóg prostopadłych do linii siedziska.
- Siedzisko i oparcie w formie kubetka – wszystkie elementy mają być ze sobą trwale połączone. Konstrukcja kubetka ma być wykonana ze sklejki profilowanej bukowej o grubości 10mm, łączenie do podzespołu siedzenia za pomocą śrub.
- Siedzisko i oparcie wyściełane pianką poliuretanową. Na siedzisku pianka o grubość 40mm, na oparciu o grubości 30mm.
- Krzesło w całości tapicerowane tkaniną o składzie 50% PES, 35%ACRIL, 15%PA. Od spodu krzesło tapicerowany tkaniną osłonowa, czarną.

- Krzesło ma być przeznaczone do intensywnego użytkowania w obiektach użyteczności publicznej.

Krzesło tapicerowany tkaniną:

- 50% PES, 35%ACRIL, 15%PA
- gramatura 410 g/m²

Krzesło musi posiadać następujące atesty / certyfikaty, które należy przedstawić Zamawiającemu:

- Tapicerka - odporności na ścieranie 200 000 cykli Martindale'a.
- Tapicerka - trudnopalność wg norm EN-1021-1, EN 1021-2.
- Tapicerka – odporność wybarwień na światło 6

Oferowane meble mają być rozwiązaniami systemowymi, umożliwiającymi domówienia i wspólne zestawienie w przyszłości.

Kolorystyka do wyboru przez Zamawiającego:

- **tapicerka:** 25 kolorów w tym zielony i biały (do wyboru z palety producenta)

Wygląd jak na rysunku:



[77] zestaw nagłaśniający

Zestaw nagłaśniający składający się z wzmacniacza miksującego i odtwarzacza CD/MP3 stereo oraz przewód łączący odtwarzacz z pilotem.

Wzmacniacz miksujący PA mono **typu PA-924** lub równoważny wyposażony:

- 1 x 240WRMS,
- 4 symetryczne wejścia mikr./linia z wyborem priorytetu ,
- 4 wejścia liniowe stereo,
- wyjście głośnikowe na terminalach śrubowych,
- symetryczne wyjście liniowe,

- Wyjście REC,
- Możliwość podłączenia urządzenia efektowego lub eliminatora sprzężeń,
- Gong 2 lub 4-tonowy, możliwość zdalnego wyzwalania,
- Regulacja wzmacnienia wejściowego i wyjściowego,
- 2-punktowy korektor barwy dla wyjścia,
- Zasilanie phantom 48V dla mikrofonów elektretowych,
- Sterowany temperaturowo wentylator,
- Zasilanie sieciowe lub awaryjne 24V,
- Montaż w racku 482mm (19"), w komplecie uchwyty montażowe

Odtwarzacz CD/MP3 stereo z interfejsem USB, do zastosowań HiFi oraz PA typu **CD-156** lub równoważny wyposażony:

- Odtwarzanie płyt audio CD/CD-R/MP3
- Możliwość bezpośredniego podłączania nośników USB
- System anti-shock
- Funkcja powtarzania (powtórz 1, powtórz wszystko), odtwarzanie losowe, standardowe funkcje odtwarzania
- Regulowane wyjście słuchawkowe
- W komplecie pilot sterujący IR z bezpośrednim wyborem utworów
- Montaż w racku 482mm (19"), 2U, za pomocą dołączonych uchwytów
- Kabel typu AC-080/SW lub równoważny (audio 2xRCA/2xRCA 0,8m)

Wygląd jak na rysunku:



[78] system dyskusyjny

System dyskusyjny składający się z mikrofonu, podstawy mikrofonu z wyłącznikiem oraz kabla XLR.

Mikrofony elektretowe na gęszej szyi typu GM-5218L lub równoważny ze świecącym na czerwono pierścieniem wyposażony w:

- Charakterystyka superkardioidalna

- Naturalne brzmienie
- Charakterystyka częstotliwościowa zoptymalizowana pod kątem pasma mowy
- Niska podatność na sprzężenia akustyczne
- Gęsia szyja zakończona 3-pinowym wtykiem XLR
- Wymagane zasilanie phantom z miksera lub z podstawy ST-5030

Podstawka stołowa do mikrofonów na gęsiej szyi typu ST-5030 lub równoważna musi posiadać:

- Powłokę antypoślizgową na spodzie oraz izolację przed dźwiękami pochodzącymi z podłoża
- Wysokiej jakości przełącznik on/off gwarantujący bezgłośnie włączanie i wyłączenie mikrofonu
- Przełącznik rodzaju podłączanego mikrofonu (elektretowy/dynamiczny)
- Współpraca z zasilaniem phantom 48V (np. z miksera) lub zasilanie z dwóch 1.5V baterii AA

Kabel XLR typu MECN-2000/SW Kabel XLR-XLR Neutrik - 20m lub równoważny zawierający:

- Złącza NEUTRIK,
- 1 x gniazdo XLR na 1 x wtyk XLR,
- symetryczne przewód ekranowany z miedzi beztlenowej OFC, \varnothing 6.5mm

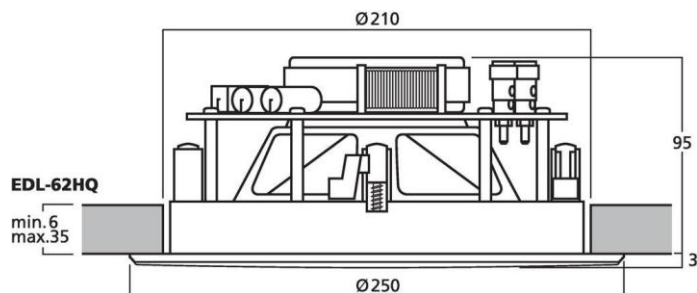
Wygląd jak na rysunku:



[79] głośnik sufitowy

Głośnik sufitowy HiFi i PA, 30WRMS, 100V typu EDL-62HQ lub równoważny

- Technika 100V, transformator audio z 4 odczepami mocy
- Wersja 2-drożna z koaksjalnym głośnikiem wysokotonowym
- 16 cm (6½") głośnik basowy z falowodem oraz 25mm (1") głośnik wysokotonowy z jedwabną kopułką
- Bardzo dobra charakterystyka dźwięku
- Stylowa metalowa maskownica z cienką ramką z tworzywa sztucznego, mocowana magnetycznie
- Do sufitów o grubości od 6 do 35mm



Kable głośnikowe typu SPC-515/WS lub równoważne

- Szpuła 100m
- Do zastosowań estradowych i techniki 100V
- Oznaczenie metryczne
- Odpowiednie także do instalacji na zewnątrz

Wygląd jak na rysunku:



[71] parasolnik

Parasolnik o wymiarach:

- wysokość 74 cm
- średnica 25,5 cm

Materiał: metal, drewno

Wygląd jak na rysunku:



[19] - Stół średni

Stół o wymiarach:

- Długość: 83 cm
- Szerokość: 58 cm
- Wysokość: 48 cm

Stół musi posiadać :

- Blat i nogi wykonane z litej sosny, barwionej bezbarwnym lakierem akrylowym
- Pokrywą schowka wykonaną ze sklejki brzozonej, płyty pilśniowej pokrytej farbą akrylową i bezbarwnym lakierem akrylowym

Wygląd jak na rysunku:



[20] - Krzeselko

Krzesło o wymiarach:

- Szerokość: 28 cm
- Głębokość: 29 cm
- Wysokość: 55 cm
- Szerokość siedziska: 28 cm
- Głębokość siedziska: 26 cm
- Wysokość siedziska: 29 cm

Krzesło posiada:

- Siedzisko oparcie i podstawę wykonaną z litej sosny, bejcowanej, bezbarwnym lakierem akrylowym w kolorze białym

Wygląd jak na rysunku:



[34] - Kosz na śmieci

Kosz na odpady, stal nierdzewna 11.5 l o wymiarach

- Wysokość: 41 cm
- Średnica: 25 cm

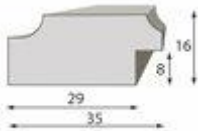
Wygląd jak na rysunku:



[80] - Lustro

Wymiar lustra [szer. x wys.]: 90x200 cm

Lustro srebrne o grubości 4 mm w ramie typu Malmo AF (rys. 1) białej, szlif polerowany



rys . 1

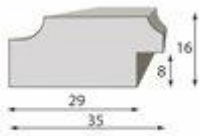
Wygląd jak na rysunku:



[81] - Lustro

Wymiar lustra [szer. x wys.]: 120x200 cm

Lustro srebrne o grubości 4 mm w ramie typu Malmo AF (rys. 1) białej , szlif polerowany



rys . 1

Wygląd jak na rysunku:



[84] – Sofa 3-osobowa

Sofa 3-osobowa składająca się z 3 modułów, podstawowego narożnego i pufy wraz z blendami o wymiarach:

- 1. Moduł podstawowy: siedzisko + oparcie+ blenda niska**
 - wysokość mebla 760 mm
 - wysokość siedziska 430 mm
 - głębokość mebla 730 mm
 - głębokość siedziska 480 mm
 - szerokość mebla 690 mm
 - szerokość siedziska 690 mm

- 2. Moduł narożny: siedzisko narożne + oparcie narożne+ blenda niska**
 - wysokość mebla 760 mm
 - wysokość siedziska 430 mm
 - głębokość mebla 730 mm
 - głębokość siedziska 480 mm
 - szerokość mebla 690 (730) mm
 - szerokość siedziska 690 mm

- 3. Pufa**
 - wysokość siedziska 430 mm
 - głębokość siedziska 690 mm

- szerokość siedziska 690 mm

Korpusy siedzisk, oparcie, puf oraz skrzyń wykonane ze sklejki liściastej 12 mm wzmocnionej ramiakami z drewna iglastego. Jako uzupełnienie płyta mdf lub płyta pilśniowa 3,0 mm (jako płaszczyzna pod warstwę podtrzymującą tapicerki) oraz tektura meblowa o grubości 1,5 mm i gramaturze 1400 g/m². Blendy wykonane z płyty wiórowej prasowanej pięciowarstwowej o grubości 18 mm.

Warstwę sprężynującą w układzie tapicerskim siedzisk i oparcie stanowią pianki poliuretanowe o zróżnicowanej grubości i gęstości pozwalające na uzyskanie odpowiedniej twardości i komfortu użytkowania dla poszczególnych stref zgniatania tapicerki.

Warstwę wyściełającą całego mebla stanowi owata tapicerska 400 g/m², pozwalająca na gładkie ułożenie warstwy obiciowej. Montaż poszczególnych elementów składowych -modułów jak również łączenie modułów w układy odbywa się bez użycia narzędzi poprzez złączki typu kołek „s” – gniazdo z blokadą zapadkową.

Sofa tapicerowany tkaniną:

- 100% poliester

Sofa musi posiadać następujące atesty / certyfikaty, które należy przedstawić Zamawiającemu:

- Tapicerka - odporności na ścieranie 100 000 cykli Martindale’a.
- Tapicerka - trudnopalność wg norm EN-1021-1
- Tapicerka – odporność na piling 4-5

Oferowane meble mają być rozwiązaniami systemowymi, umożliwiającymi domówienia i wspólne zestawienie w przyszłości.

Kolorystyka do wyboru przez Zamawiającego:

- **tapicerka:** 15 kolorów w tym turkusowy i szary (do wyboru z palety producenta)

Wygląd jak na rysunku:



Moduł podstawowy: siedzisko + oparcie+ blenda niska



Moduł narożny: siedzisko narożne + oparcie narożne+ blenda niska



Pufa

[35] Drabina

Mobilna drabina z rowkowanymi stopniami i platformą.

- Wysokość: 2245 mm
- Szerokość podstawy: 1170 mm
- Szerokość kola: 900 mm
- Wysokość platformy: 1200 mm
- Wymiar platformy (DxS): 600x500 mm
- Wysokość pomiędzy stopniami: 200 mm
- Głębokość stopnia: 110 mm
- Wewnętrzna szerokość stopnia: 500 mm

Wyposażona w poręcz i koła z hamulcami. Trwałe koła gumowe. Antypoślizgowe stopnie

Materiał korpusu: Ocynkowany. Materiał stopni: Aluminium.

Bieżnik opon: Pełna guma. Ilość stopni: 6. Nośność: 250 kg

Wygląd jak na rysunku:



[82] Donica

Donica wysoka biała:

- wysokość donicy - 110 cm
- zewnętrzna długość boku na górze - 52 cm
- wewnętrzna długość boku na górze - 42 cm
- głębokość (wewnętrzna półka) - 50 cm

Donica o pojemności - 62 litry, materiał - tworzywo sztuczne

Wygląd jak na rysunku:



[83] Drążek ubraniowy

Drążek owalny alu z uszczelką o wymiarach: 15 x 30 mm

Kolor: aluminium

Materiał: aluminium

Na górnej części drążka został umieszczony silikon w celu uniknięcia hałasu wieszania i zadrapań

